



Домкрат гідравлічний пляшковий

Домкрат гидравлический бутылочный

Інструкція з експлуатації

Инструкция по эксплуатации

артикул:

6101021, 6101031, 6101051,
6101081, 6101101, 6101121,
6101151, 6101201, 6101301,
6101501

артикул:

6102021, 6102031, 6102051



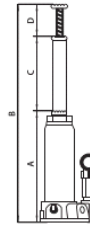
ШАНОВНИЙ ПОКУПЕЦЬ!

Ми дякуємо Вам за вибір виробів торгової марки «Sigma». Перед експлуатацією виробу обов'язково ознайомтеся з даною інструкцією. Недотримання правил експлуатації і техніки безпеки може привести до виходу з ладу виробу і завдати шкоди здоров'ю. При недотриманні правил, викладених в даній інструкції, виріб може бути знято з гарантійного обслуговування!!

УВАГА!

- Уважно прочитайте інструкцію з експлуатації та техніки безпеки перед тим, як починати роботу з домкратом.
- При роботі з обладнанням завжди керуйтеся вказівками з безпеки, що містяться в даній інструкції з експлуатації.
- Категорично забороняється вносити зміни в конструкцію гідравлічного домкрата
- У випадку недотримання правил експлуатації домкрата або внесення будь-яких змін в його конструкцію, обладнання не підлягає гарантійному ремонту.

4. Технічні характеристики



Артикул	Вантажопід'ємність,	Висота підхватувати «А», мм	Висота підйому «В», мм	Хід штоку «С», мм	Хід видвиженого винта «D», мм	Маса брутто, кг
6101021	2	180	333	105	48	2,57
6102021	2	180	333	105	48	2,90
6101031	3	193	373	120	60	2,67
6102031	3	193	373	120	60	3,05
6101051	5	210	420	140	70	3,44
6102051	5	210	420	140	70	3,85
6101081	8	225	460	145	80	5,04
6101101	10	230	460	150	80	5,85
6101121	12	235	470	150	80	6,89
6101151	15	230	460	150	80	7,92
6101201	20	240	460	160	60	8,75
6101301	32	260	430	170	\	16,08
6101501	50	280	470	190	\	22,84

5. Правила техніки безпеки

1. Домкрат повинен використовуватися тільки на твердих поверхнях.
2. Домкрат використовується тільки для підйому вантажу.
3. В жодному разі не працюйте під транспортним засобом без використання додаткових підставок для його підтримки, розрахованих на його вагу.
4. Завжди робіть блокування коліс транспортного засобу, в тому числі задійте «ручне» гальмо перед підйомом.
5. Перед початком роботи вантаж повинен бути зафіксований відповідними опорами, наприклад, перед підйомом автомобіля потрібно встановити під колесами опори («башмаки»).
6. Не виконуйте розбирання домкрата. Це може призвести до його поломки або пошкодження.



Виробник залишає за собою право вносити зміни в конструкцію і комплектацію без додаткового узгодження і повідомлення.

У даній інструкції розглянуті правила експлуатації та технічного обслуговування домкрата гідравлічного пляшкового TM Sigma. Будь ласка, зверніть особливу увагу на попереджувальні надписи. Порушення інструкції може привести до поломки чи травм.

1. Застосування

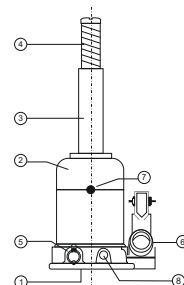
Домкрат гідравлічний пляшковий відрізняється простотою конструкції та зручністю в експлуатації, що розширює область його застосування і дозволяє ефективно виконувати роботи будь-якої складності. Його активно використовують для монтажу та демонтажу в різних галузях – машинобудуванні, будівництві і т.д. Він придатний для ремонту автомобілів, колісних пар залізничних вагонів, а також в якості силового вузла пресів, трубогібів, труборізів та іншого подібного інструменту.

2. Комплектація

1. Домкрат - 1 шт.
2. Рукоятка домкрата - 1шт.
3. Інструкція з експлуатації - 1шт.
4. Гарантійний талон - 1шт.

3. Конструкція домкрата

1. Нижня опора
2. Корпус
3. Робочий поршень
4. Висувний подовжувальний гвинт
5. Вузол випускного клапана
6. Гніздо приводу поршня домкрата
7. Пробка для заливання та контролю рівня оливи
8. Запобіжний клапан



6. Порядок роботи

1. Підготовка до роботи

- 1) Перед початком використання домкрата уважно прочитайте інструкцію з його експлуатації.
- 2) Переконайтеся, що вага вантажу не перевищуватиме номінальну вантажопідйомність домкрата.
- 3) Оцініть поверхню, на якій буде розташований домкрат. Вона повинна бути рівною і твердою.
- 4) Переконайтеся, що домкрат знаходиться в робочому стані.
- 5) Перед підйомом транспортного засобу перевірте ступінь і правильність блокування коліс.
- 6) Якщо після підйому транспортного засобу будуть проводитися будь-які ремонтні або шиномонтажні роботи, підготуйте спеціальні підставки під вантаж, не залишайте піднятий вантаж тільки на домкраті.

2. Підйом вантажу

- 1) Поворотом за годинниковою стрілкою щільно закрийте випускний клапан (5), вставивши ручку одним кінцем в гніздо вузла випускного клапана.
- 2) Помістіть домкрат під транспортний засіб у відповідному для його підйому місці (див. Посібник з експлуатації транспортного засобу). При необхідності вивертайте висувний подовжувальний гвинт (4) проти годинникової стрілки до тих пір, поки він не досягне вантажу.
- 3) Вставте ручку в гніздо приводу плунжера домкрата (6).
- 4) Для підйому вантажу на необхідну висоту робіть гойдальні рухи «вгору-вниз» ручкою домкрата.

3. Опускання вантажу

- 1) Вийміть ручку з гнізда приводу плунжера домкрата і вставте її в гніздо вузла випускного клапана (5). Відкрийте випускний клапан, повільно повертаючи ручку проти годинникової стрілки. Швидкість опускання вантажу залежить від швидкості відкриття випускного клапана. При відкритті випускного клапана не робіть більше одного повного обороту.
- 2) Після повного опускання вантажу приберіть домкрат (якщо висувний подовжувальний гвинт (4) був висунутий, обертайте його за годинниковою стрілкою до тих пір, поки він не опуститься достатньо, щоб дозволити витягти домкрат з-під транспортного засобу).

7. Обслуговування і догляд

Для забезпечення гарної роботи домкрата періодично змащуйте його рухомі частини та висувний подовжувальний гвинт (4).
 Якщо домкрат не використовується, всі рухомі деталі, в тому числі подовжувальний гвинт повинні перебувати в повністю опущеному положенні. Щоб уникнути корозії не допускається тривалий контакт деталей домкрата з водою. У разі потрапляння води на деталі домкрата, насухо витріть домкрат і змастіть всі його частини.

Для додавання оливи в гідравлічну систему виконайте наступні дії:

1. Встановіть домкрат у вертикальному положенні на нижній опорний майданчик.
 2. Наведіть насос і поршень в крайнє нижнє положення.
 3. Вийміть гумову пробку (7) оливозаливного резервуара домкрата (розташована на бічній поверхні корпусу).
 4. Заповніть резервуар гідравлічною оливою до нижнього краю оливозаливної горловини. Використовуйте тільки спеціальну оливу.
 5. Видаліть повітря з гідравлічної системи, як описано нижче.
 6. Закрийте оливозаливний отвір пробкою.
- Іноді повітря може потрапляти в гідравлічну систему, знижуючи тим самим ефективність роботи домкрата. Видалення повітря з гідравлічної системи домкрата здійснюється наступним чином:
1. Відкрийте випускний клапан.
 2. Вийміть пробку оливозаливного резервуара.
 3. Проведіть кілька гойдальних рухів ручкою насоса, при цьому повітря віддалиться з системи.
 4. Закрийте випускний клапан.
 5. Закрийте оливозаливний отвір пробкою. Домкрат тепер повинен працювати нормально.
 6. В іншому випадку повторіть всі вищеописані дії з видалення повітря.

8. Несправності і їх усунення

Несправність	Дія
Домкрат не піднімає номінальний вантаж (або вантаж взагалі)	1, 2, 4, 5
Домкрат опускається під вантажем	1, 5
Масло просочується з-під пробки	3
Насос не стійкий в роботі	2, 4
Ручка домкрата піднімається або опускається під вантажем	5
Домкрат не піднімається на максимальну висоту	2, 4

1. Випускний клапан може бути нещільно закритий. Закрийте випускний клапан щільніше (але не перевертуйте його).
2. Низький рівень оливи в домкраті. Вийміть пробку оливозаливного резервуару і наповніть резервуар чистою гідравлічною оливою.
3. Високий рівень оливи в резервуарі. Вийміть пробку і злийте надлишок оливи.
4. Попадання повітря в систему. Відкрийте випускний клапан і зробіть кілька гойдальних рухів ручкою домкрата. Закрийте випускний клапан і перевірте працездатність домкрата. У разі необхідності повторіть операцію.
5. Клапан погано загвинчений, присутність в клапані сторонніх тіл. Почистіть клапани. Опустіть шток і закрийте випускний клапан. Вручну підійміть шток за п'яту висувного подовжувального гвинта на кілька сантиметрів, відкрийте випускний клапан, а потім, натискаючи на п'яту, змусьте шток опускатися настільки швидко, наскільки це можливо.

9. Підготовка к утилізації

Перед утилізацією даного виробу необхідно повністю злити з нього робочу рідину. Для цього слід повернути запірний клапан проти годинникової стрілки, щоб поршень повністю опустився вниз, потім закрити клапан, відкрити пробку оливозаливної горловини і злити всю оливу.

10. Утилізація і реалізація

Реалізація продукції здійснюється через торговельні точки і магазини.
 Утилізація продукції здійснюється відповідно до законодавства України.

Ця інструкція є одночасно інтегральною частиною упаковки і її маркуванням. Відповідно до п. 2.12 європейської директиви 89/686 / ЄС на виробі можуть не бути нанесені всі ідентифікаційні позначення. Опис ідентифікаційних позначень в тексті інструкції є зобов'язуючою інформацією, також в разі виступу факторів, вплив яких викликало нерозбірливість позначень на продукті.

11. Транспортування

Виріб може транспортуватися усіма видами закритого транспорту відповідно до правил перевезень, що діють для кожного виду транспорту.
 Умови транспортування при впливі кліматичних факторів:
 - температура навколишнього повітря від -20 °С до +55 °С;
 - відносна вологості повітря до 80% при температурі + 20 °С.
 Під час транспортування і вантажно-розвантажувальних робіт упаковка з виробом не повинна піддаватися різким ударам і впливу атмосферних опадів.
 Розміщення і кріплення транспортувальної тари з упакованим виробом в транспортних засобах повинно забезпечувати стійке положення і відсутність можливості переміщення під час перевезення.

12. Умови зберігання

Зберігання необхідно здійснювати при температурі навколишнього середовища від 0 до +40 °С і відносній вологості повітря не більше 80% в місці, недоступному для дітей. Термін зберігання не обмежений.

13. Гарантійний терміни

Гарантійний термін служби виробу становить 12 місяців з моменту продажу, за умови дотримання правил техніки безпеки, правил роботи з виробом, умов обслуговування і зберігання. Споживач має право звернутися в сервісний центр для подальшого технічного обслуговування або ремонту.

14. Гарантійні зобов'язання

На виріб поширюється гарантія виробника. Період гарантійного обслуговування вказано в гарантійному талоні і починається з моменту продажу. Правила гарантійного обслуговування наведені в гарантійному талоні.

15. Строк служби

Середній термін служби виробу за умови дотримання споживачем правил експлуатації становить 5 років.

16. Дата виготовлення

Дата виготовлення вказана на стікері.

УВАЖАЕМЫЙ ПОКУПАТЕЛЬ!

Мы благодарим Вас за выбор изделий торговой марки «Sigma». Перед эксплуатацией изделия обязательно ознакомьтесь с данной инструкцией. Несоблюдение правил эксплуатации и техники безопасности может привести к выходу из строя изделия и причинить вред здоровью. При несоблюдении правил, изложенных в данной инструкции, изделие может быть снято с гарантийного обслуживания!

ВНИМАНИЕ!

- Внимательно прочитайте инструкцию по эксплуатации и технике безопасности перед тем, как начинать работу с гидравлическим домкратом.

- При работе с оборудованием всегда руководствуйтесь указаниями по безопасности, содержащимися в данной инструкции по эксплуатации.

- Категорически запрещается вносить изменения в конструкцию гидравлического домкрата

- В случае несоблюдения правил эксплуатации домкрата или внесения каких-либо изменений в его конструкцию, оборудование не подлежит гарантийному ремонту.



Производитель оставляет за собой право вносить изменения в конструкцию и комплектацию без дополнительного согласования и уведомления.

В данной инструкции рассмотрены правила эксплуатации и технического обслуживания домкрата гидравлического бутылочного TM Sigma.

Пожалуйста, обратите особое внимание на предупреждающие надписи. Нарушение инструкции может привести к поломке оборудования или травме.

1. Применение

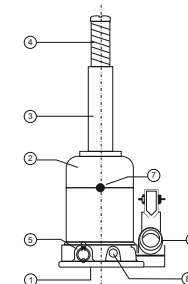
Домкрат гидравлический бутылочный отличается простотой конструкции и удобством в эксплуатации, что расширяет область его применения и позволяет эффективно выполнять работы любой сложности. Его активно используют для монтажа и демонтажа в любой отрасли - машиностроении, строительстве и т.д. Он пригоден для ремонта автомобилей, колесных пар железнодорожных вагонов, а также в качестве силового узла прессов, трубогибов, труборезов и другого подобного инструмента

2. Комплектация

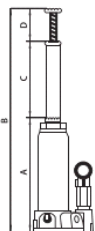
1. Домкрат – 1 шт.
2. Рукоятка домкрата – 1 шт.
3. Инструкция по эксплуатации – 1 шт.
4. Гарантийный талон – 1 шт.

3. Устройство домкрата

1. Нижняя опора
2. Корпус
3. Рабочий шток
4. Выдвижной удлинительный винт
5. Узел выпускного клапана
6. Гнездо привода поршня домкрата
7. Пробка для залива и контроля уровня масла
8. Предохранительный клапан



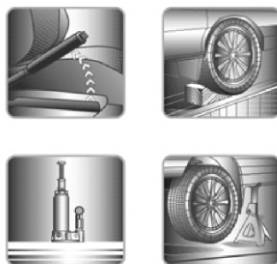
4. Технические данные



Артикул	Грузоподъемность, т	Высота подхвата «А», мм	Высота подъема «В», мм	Ход штока «С», мм	Ход выдвижного винта «D», мм	Масса брутто, кг
6101021	2	180	333	105	48	2,57
6102021	2	180	333	105	48	2,90
6101031	3	193	373	120	60	2,67
6102031	3	193	373	120	60	3,05
6101051	5	210	420	140	70	3,44
6102051	5	210	420	140	70	3,85
6101081	8	225	450	145	80	5,04
6101101	10	230	460	150	80	5,85
6101121	12	235	470	150	80	6,89
6101151	15	230	460	150	80	7,92
6101201	20	240	460	160	60	8,75
6101301	32	260	430	170	\	16,08
6101501	50	280	470	190	\	22,84

5. Правила техники безопасности

1. Домкрат должен использоваться только на твердых поверхностях.
2. Домкрат используется только для подъема груза.
3. Никогда не работайте под транспортным средством без использования дополнительных подставок для его поддержки, рассчитанных на его вес.
4. Всегда производите блокировку колес транспортного средства, в том числе задействуйте «ручной» стояночный тормоз перед подъемом.
5. Перед началом работы груз должен быть зафиксирован соответствующими опорами, например, перед подъемом автомобиля нужно установить под колесами противооткатные опоры («башмаки»).
6. Не производите разборку домкрата. Это может привести к его поломке или повреждению.



ВАЖНО! Не превышайте максимально допустимую грузоподъемность домкрата! Перегруз домкрата может привести к выходу домкрата из строя или причинению вреда здоровью обслуживающего персонала. Домкрат можно использовать только на ровной, устойчивой поверхности. Использование на другой поверхности может привести к падению груза. Разрешается использовать только комплектующие и переходники, рекомендованные производителем. Запрещается вносить изменения в конструкцию домкрата. Игнорирование данных правил может привести к нанесению вреда здоровью обслуживающего персонала и выходу из строя гидравлического оборудования.

6. Порядок работы

1. **Подготовка к работе**
 - 1) Перед началом использования домкрата внимательно прочтите инструкцию по его эксплуатации.
 - 2) Удостоверьтесь, что вес груза не будет превышать номинальную грузоподъемность домкрата.
 - 3) Оцените поверхность, на которой будет расположен домкрат. Она должна быть ровной и твердой.
 - 4) Убедитесь, что домкрат находится в рабочем состоянии.
 - 5) Перед подъемом транспортного средства проверьте степень и правильность блокировки колес.

6) Если после подъема транспортного средства будут проводиться какие-либо ремонтные или шиномонтажные работы, подготовьте специальные подставки под груз, не оставляйте поднятый груз только на домкрате.

2. Подъем груза

- 1) Поворотом по часовой стрелке плотно закройте выпускной клапан (5), вставив ручку одним концом в гнездо узла выпускного клапана.
- 2) Поместите домкрат под транспортное средство в соответствующем для его подъема месте (см. руководство по эксплуатации транспортного средства). При необходимости выворачивайте выдвижной удлинительный винт (4) против часовой стрелки до тех пор, пока он не соприкоснется с грузом.
- 3) Вставьте ручку в гнездо привода плунжера домкрата (6).
- 4) Для подъема груза на необходимую высоту совершайте качательные движения «вверх-вниз» ручкой домкрата.

3. Опускание груза

- 1) Выньте ручку из гнезда привода плунжера домкрата и вставьте ее в гнездо узла выпускного клапана (5). Откройте выпускной клапан, медленно поворачивая ручку против часовой стрелки. Скорость опускания груза зависит от скорости открытия выпускного клапана. При открытии выпускного клапана не делайте больше одного полного оборота.
- 2) После полного опускания груза уберите домкрат (если выдвижной удлинительный винт (4) был выдвинут, вращайте его по часовой стрелке до тех пор, пока он не опустится достаточно, чтобы позволить извлечь домкрат из-под транспортного средства).

7. Обслуживание и уход

Для обеспечения хорошей работы домкрата периодически смазывайте его подвижные части и выдвижной удлинительный винт (4). Если домкрат не используется, все подвижные детали, в том числе удлинительный винт должны находиться в полностью опущенном положении.

Во избежание коррозии не допускается длительный контакт деталей домкрата с водой. В случае попадания воды на детали домкрата, насухо вытрите домкрат и смажьте все его части. Во избежание коррозии не допускается длительный контакт деталей домкрата с водой. В случае попадания воды на детали домкрата, насухо вытрите домкрат и смажьте все его части.

Для добавления масла в гидравлическую систему выполните следующие действия:

1. Установите домкрат в вертикальном положении на нижней опорной площадке.
2. Приведите насос и поршень в крайнее нижнее положение.
3. Выньте резиновую пробку (7) масляного резервуара домкрата (расположена на боковой поверхности корпуса).
4. Заполните резервуар гидравлическим маслом до нижнего края маслозаливного отверстия. Используйте только специальное масло.
5. Удалите воздух из гидравлической системы, как описано ниже.
6. Закройте маслозаливное отверстие пробкой. Иногда воздух может попадать в гидравлическую систему, снижая тем самым эффективность работы домкрата. Удаление воздуха из гидравлической системы домкрата осуществляется следующим образом:
 1. Откройте выпускной клапан.
 2. Выньте пробку масляного резервуара.
 3. Произведите несколько качательных движений ручкой насоса, при этом воздух удалится из системы.
 4. Закройте выпускной клапан.
 5. Закройте маслозаливное отверстие пробкой. Домкрат теперь должен работать нормально.
 6. В противном случае повторите все вышеописанные действия по удалению воздуха.

8. Неисправности и их исправления

Неисправность	Действие
Домкрат не поднимает номинальный груз (или груз вообще)	1, 2, 4, 5
Домкрат опускается под грузом	1, 5
Масло просачивается из под пробки	3
Насос не устойчив в работе	2, 4
Ручка домкрата поднимается или опускается под грузом	5
Домкрат не поднимается на максимальную высоту	2, 4

1. Выпускной клапан может быть неплотно закрыт. Закройте выпускной клапан плотнее (но не перекрутите его).
2. Низкий уровень масла в домкрате. Выньте пробку масляного резервуара и наполните резервуар чистым гидравлическим маслом.
3. Высокий уровень масла в резервуаре. Выньте пробку и слейте избыток масла.
4. Попадание воздуха в систему. Откройте выпускной клапан и произведите несколько качательных движений ручкой домкрата. Закройте выпускной клапан и проверьте работоспособность домкрата. В случае необходимости повторите операцию.
5. Клапан плохо завинчен, присутствие в клапане посторонних тел. Прочистите клапаны. Опустите шток и закройте выпускной клапан. Вручную поднимите шток за пята выдвигного удлинительного винта на несколько сантиметров, откройте выпускной клапан, а затем, нажимая на пята, заставьте шток опускаться настолько быстро, насколько это возможно.

9. Подготовка к утилизации

Перед утилизацией данного изделия необходимо полностью слить из него рабочую жидкость. Для этого следует повернуть запорный клапан против часовой стрелки, чтобы шток полностью опустился вниз, затем закрыть клапан, открыть пробку маслозаливной горловины и слить все масло.

10. Реализация и утилизация

Настоящая инструкция является одновременно интегральной частью упаковки и ее маркировкой. В соответствии с п. 2.12 европейской директивы 89/686/ЕС на изделия могут не быть нанесены все идентификационные обозначения. Описание идентификационных обозначений в тексте инструкции является обязывающей информацией, также в случае выступления факторов воздействия которых вызвало неразборчивость обозначения на продукте.

11. Транспортировка

Изделие может транспортироваться только в вертикальном положении всеми видами закрытого транспорта в соответствии с правилами перевозок, действующими для каждого вида транспорта.

Условия транспортирования при воздействии климатических факторов:

- температуре окружающего воздуха от -20 °С до +55 °С;
- относительной влажности воздуха до 80 % при температуре +20 °С.

Во время транспортирования и погрузочно-разгрузочных работ упаковка с изделием не должна подвергаться резким ударам и воздействию атмосферных осадков.

Размещение и крепление транспортировочной тары с упакованным изделием в транспортных средствах должно обеспечивать устойчивое положение и отсутствие возможности перемещения при перевозке.

12. Условия хранения

Хранение необходимо осуществлять при температуре окружающей среды от 0 до +40 °С и относительной влажности воздуха не более 80 % в месте, недоступном для детей. Срок хранения не ограничен

13. Гарантийный срок

Гарантийный срок службы изделия составляет 12 месяцев с момента продажи, при условии соблюдения правил техники безопасности, правил работы с изделием, условий обслуживания и хранения. Потребитель вправе обратиться в сервисный центр для последующего технического обслуживания или ремонта.

14. Гарантийные обязательства

На изделие распространяется гарантия производителя. Период гарантийного обслуживания указан в гарантийном талоне и исчисляется с момента продажи. Правила гарантийного обслуживания приведены в гарантийном талоне.

15. Срок службы

Средний срок службы изделия при условии соблюдения потребителем правил эксплуатации составляет 5 лет.

16. Дата изготовления

Дата изготовления проставляется на стикере