



**Уполномоченный представитель
«Сигма. Украина» ТМ «Sigma»**

Украина, 61176, Харьков, ул. Енакиевская, 19/318

Произведено: Шанхай Даймонд Трейдинг ЛТД 1602
Мингшен бизнес плаза, 400 Каобао роад, 200233, Шанхай, Китай

**Уповноважений представник
«Сігма. Україна» ТМ «Sigma»**

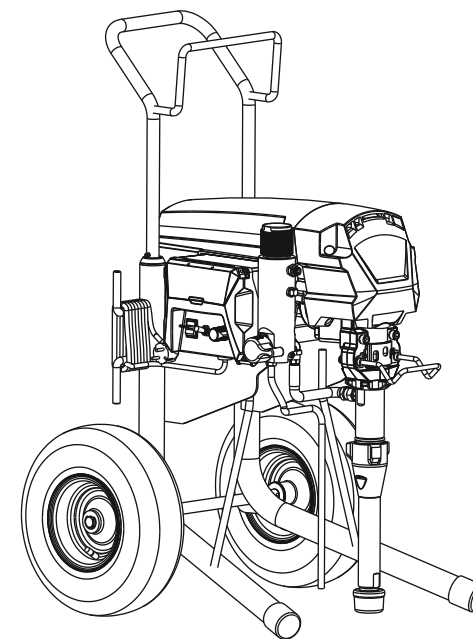
Україна, 61176, Харків, вул. Єнакіївська, 19/318

Вироблено: Шанхай Даймонд Трейдинг ЛТД 1602
Мингшен бізнес плаза, 400 Каобао роад, 200233, Шанхай, Китай

sigma.ua



Аппарат для безвоздушной покраски
Апарат для безповітряного фарбування



6816671

Инструкция по эксплуатации
Інструкція з експлуатації

СОДЕРЖАНИЕ

1. Применение	2
2. Комплектация	3
3. Технические данные	3
4. Меры предосторожности	3
5. Структурная схема	5
6. Ввод в эксплуатацию	6
7. Работа аппаратом безвоздушной покраски	8
8. Возможные неисправности и способы их устранения	11

УВАЖАЕМЫЙ ПОКУПАТЕЛЬ!

Мы благодарим Вас за выбор изделий торговой марки «Sigma». Перед эксплуатацией изделия обязательно ознакомьтесь с данной инструкцией. Несоблюдение правил эксплуатации и техники безопасности может привести к выходу из строя изделия и причинить вред здоровью.

При несоблюдении правил, изложенных в данной инструкции, изделие может быть снято с гарантийного обслуживания! Инструкция содержит информацию по эксплуатации и техническому обслуживанию аппарата для безвоздушной покраски. Инструкция считается неотъемлемой частью изделия и в случае перепродажи должна оставаться с изделием.

ВНИМАНИЕ!

- Внимательно изучите настоящую инструкцию по эксплуатации и технике безопасности перед тем, как начинать работу с изделием.
- При работе с оборудованием всегда руководствуйтесь указаниями по безопасности, содержащимися в данной инструкции по эксплуатации.
- В случае несоблюдения правил эксплуатации изделия или внесения каких-либо изменений в его конструкцию, оборудование не подлежит гарантийному ремонту.

	<p>Производитель оставляет за собой право вносить изменения в конструкцию без дополнительного согласования и уведомления.</p> <p>Перед установкой необходимо внимательно прочитать данную инструкцию и обратить внимание на меры предосторожности и указания в данной инструкции.</p>
--	---

	<p>Чистку (промывку) аппарата высокого давления, шлангов и распылителя необходимо проводить сразу после каждого использования.</p> <p>Гарантия не распространяется на поломки, вызванные несвоевременной очисткой инструмента.</p>
--	--

1. Применение

Окрасочный аппарат безвоздушного распыления — это высокопроизводительное оборудование для нанесения лакокрасочных материалов (ЛКМ) использующий метод безвоздушного распыления. Принцип работы заложен в дроблении жидкости при выходе через сопло с большой скоростью на поверхность и дальнейшем оседании распылённых частиц ЛКМ на поверхности. Такой способ окраски позволяет значительно снизить расход лакокрасочных материалов (в сравнении с пневматическим методом) благодаря значительному уменьшению выброса лишней краски наружу, туманообразования.

Окрасочный аппарат используют для нанесения большинства ЛКМ: латексных и акриловых красок, алкидных, высоковязких эпоксидных составов, огнезащитных покрытий, и антикоррозионных покрытий. Исключение составляют материалы с содержанием песка, цемента, побелки, каменной муки и составы с высоким содержанием наполнителя. Безвоздушное распыление позволяет качественно нанести высоковязкие материалы, обеспечивая высокую производительность и экономичность.

Принцип работы аппарата безвоздушного распыления заключается в том, что на сос, приводимый в действие электродвигателем, подает краску по окрасочному шлангу к краскораспылителю. ЛКМ, проходящий через сопло малого диаметра под высоким давлением, дробится на микроскопические частицы и попадает на окрашиваемую поверхность.

2. Комплектация

- Аппарат высокого давления — 1 шт;
- Шланг высокого давления — 1 шт;
- Краскораспылитель — 1 шт;
- Удлинитель для краскораспылителя — 1 шт;
- Инструкция по эксплуатации — 1 шт;
- Гарантийный талон — 1 шт;
- Упаковка — 1 шт.

3. Технические характеристики

Технические характеристики	6816671
Напряжение сети, В	220
Частота тока, Гц	50
Номинальная потребляемая мощность, Вт	3800
Максимальное давление на выходе, бар	250
Максимальная температура перекачиваемой жидкости, °C	40
Максимальная производительность, л/мин	6.0
Длина шланга высокого давления, м	15
Класс изоляции	I
Масса нетто, кг	55

4. Меры предосторожности

Указания по мерам безопасности предохранят вас от возможных последствий, которые могут причинить вред Вам или третьим лицам.

	<p>Несоблюдение требований инструкции может причинить серьезный вред здоровью или привести к летальному исходу. Каждое предупреждение объясняет Вам возможную опасность, последствия, которые могут произойти, и позволит избежать или снизить риск причинения ущерба.</p>
--	--

Предупреждение! Введение в эксплуатацию, монтаж, техническое обслуживание и контрольные осмотры должны проводить специалисты соответствующей квалификации. Если эти работы выполнены лицом, которое не имеет соответствующей квалификации и разрешения на проведение таких работ, то изделие может быть снято с гарантийного обслуживания!

Данная инструкция важна сама по себе, но, тем не менее, она не может учесть всех возможных случаев, которые могут возникнуть в реальных условиях! В таких случаях следует руководствоваться общепринятыми правилами техники безопасности, быть внимательным и аккуратным!

1. Безопасность рабочего места

- Содержите Ваше рабочее место чистым и хорошо освещенным.
- Не работайте с аппаратом во взрывоопасных зонах, в которых находятся воспламеняющиеся жидкости, газы или пыль.
- Не допускайте в рабочую зону во время использования аппарата детей и других лиц.

2. Электробезопасность

- Не используйте кабель не по назначению, чтобы переносить, подвешивать аппарат или вытаскивать штекер за кабель из розетки. Держите кабель вдали от горячих мест, от масла, острых краев или от подвижных частей аппарата.
- Если Вы работаете с электроинструментом на открытом воздухе, используйте только удлинительные кабели, которые пригодны для работы на открытом воздухе.
- Если невозможно избежать эксплуатации аппарата во влажных условиях, используйте устройство защитного отключения.

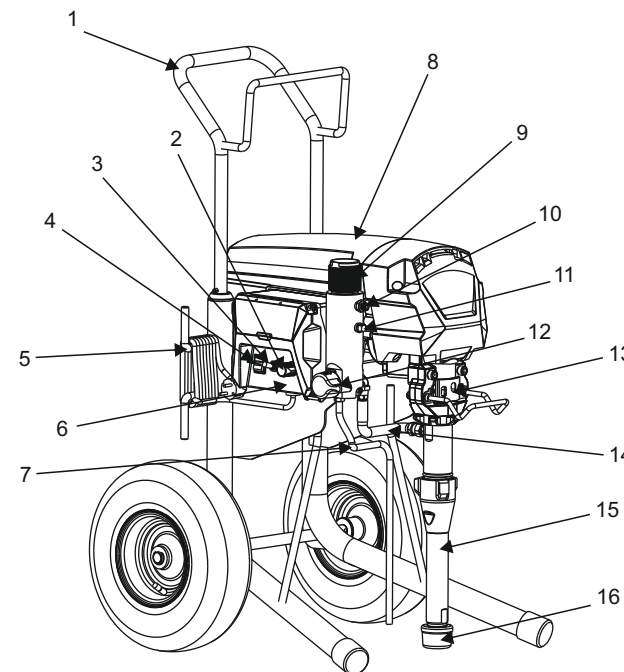
3. Безопасность лиц

- Не допускаются к работе с аппаратом, людей, которые находятся под воздействием допинга, алкоголя или медикаментов.
- Используйте средства личной защиты.
- Избегайте случайного включения. Убедитесь, что электроинструмент выключен, прежде чем подключить его к электросети.
- Избегайте неестественного положения тела. Следите за устойчивостью и всегда сохраняйте равновесие.
- Носите подходящую одежду. Не носите широкую одежду или украшения. Держите волосы, одежду и перчатки дальше от движущихся частей.
- Не пренебрегайте правилами техники безопасности при работе с электроинструментом, даже если вы имеете большой опыт работы с ними.

4. Применение и обращение с электроинструментом

- Не перегружайте аппарат. Используйте аппарат только для окрасочных работ.
- Не пользуйтесь электроинструментом с неисправным выключателем.
- Выключайте штекер из розетки, прежде чем настраивать аппарат, менять принадлежности или убирать аппарат.
- Не используемые электроинструменты храните в недоступном для детей месте. Не давайте аппарат лицам, которые не ознакомились с данной инструкцией.
- Контролируйте, чтобы движущиеся части аппарата функционировали исправно и не заклинивались, чтобы части не были сломаны или повреждены, так чтобы не нарушалась работа аппарата. Поврежденные части до применения аппарата должны быть отремонтированы.
- Используйте принадлежности, вставные инструменты и т. д. в соответствии с инструкциями к ним и так, как это предписано для этого специального типа аппарата. При этом учитывайте рабочие условия и выполняемую работу.
- Следите за тем, чтобы ручки и рукоятки оставались сухими, чистыми, без следов масла и смазки.

5. Структурная схема



1. Ручка для транспортировки
2. Регулятор давления
3. Предохранитель
4. Кнопка включения
5. Кабель электропитания
6. Панель управления
7. Шланг отводящий
8. Корпус
9. Фильтр
10. Напорный патрубок
11. Пробка сливная
12. Рычаг переключения подачи ЛКМ
13. Плунжерный насос
14. Трубка высокого давления
15. Трубка заборная
16. Фильтр

6. Ввод в эксплуатацию аппарата высокого давления

Уделите особое внимание кабелю электропитания и шлангу высокого давления:

- изоляция электрокабеля должна быть без изломов, повреждений и трещин, в противном случае обратитесь на сервисный центр для замены кабеля;
- штепсельная вилка должна быть целой без сколов и трещин;
- шланг высокого давления должен быть без потертостей, проколов, порезов, разрывов, перегибов и трещин, в противном случае замените его на новый.

Перед началом монтажа изделия убедитесь, выключатель находится в положении ВЫКЛ (OFF), а кабель электропитания отключен от цепи.

Подготовка аппарата к использованию.

Аппарат высокого давления поставляется полностью в собранном состоянии, за исключением шланга высокого давления и распылителя.

Перед началом работы необходимо:

- установить аппарат на ровную твердую поверхность на месте работы;
- подключить к выходному штуцеру плунжерного насоса шланг высокого давления (шланг необходимо полностью распрямить);
- подключить распылитель (пистолет-распылитель) к шлангу высокого давления;
- установить рядом с аппаратом ёмкость с распыляемым материалом, следя за тем, чтобы в неё, при работе не попадали пыль, строительный мусор и т.п.;
- опустить в ёмкость, заполненную не более чем на ¼ объёма, впускную трубку с фильтром и стравливающую трубку.

Элементы управления изделием:

С помощью регулятора давления можно установить давление распыления.

Правильное давление распыления зависит от применяемого материала.

При помощи регулятора переключения ЛКМ можно выполнить следующие настройки:

Переключатель расположен вертикально:

- для предварительной заправки системы краской;
- для сброса давления.

Переключатель расположен горизонтально:

- для покрасочных работ.

Краскораспылитель (пистолет):

Внимание! Не забывайте блокировать спусковой курок пистолета, когда меняете фильтр или не используете краскораспылитель.

Для блокировки спускового курка краскораспылителя поверните блокирующий механизм против часовой стрелки.

Для разблокировки спускового курка краскораспылителя поверните блокирующий механизм по часовой стрелке.

Сопло краскораспылителя:

Сопло краскораспылителя имеет два положения для покрасочных работ и для очистки.

Для того чтобы начать покрасочные работы поверните сопло значком (▶).

Для очистки сопла поверните надписью (Eject).

ЛКМ пригодные к использованию: дисперсионные и латексные краски для использования внутри помещений. Грунтовки на основе растворителей и воды, эмали, лаки, краски масляные краски, синтетические эмали, лаки ПВХ, грунтовки, антикоррозионные краски.

В зависимости от распыляющего материала используйте более подходящий размер форсунки.

ЛКМ не пригодные к использованию: материалы, содержащие высокоабразивные компоненты, каустические растворы, кислотосодержащие обмазочные материалы. Горючие материалы и покрытия.

Подготовка ЛКМ

Аппарат для безвоздушной покраски способен распылять интерьерные краски, пропитки, эмали, лаки и лазури без разбавления, либо с небольшим разбавлением. Подробную информацию о ЛКМ смотрите на упаковке или на сайте производителя. Тщательно перемешайте ЛКМ и разбавьте его согласно рекомендациям производителя.

Рекомендации по разбавлению ЛКМ	
Лазури	Не разбавленные
Деревозащитные материалы, содержащие растворители или на основе воды; дезинфицирующие средства; материалы по защите растений	Не разбавленные
Краски, содержащие растворители и водорастворимые краски, грунтовки, автомобильные краски	Разбавлены на 5–10%
Краски для стен, интерьерные (ВД-краски и латексные)	Разбавлены на 0–10%
Финишная шпатлевка	Не разбавленные

*** Указанные в таблице значения являются ориентировочными.**

Оптимальное разбавление для используемого материала определяется при помощи пробного распыления.

Первый запуск и начало работы

- Отсоедините отводящий шланг от заборного шланга.
- Поместите отводящий шланг — в пустую емкость.
- Поместите заборный шланг в емкость с водой или растворителем.
- Поверните рычаг переключения подачи ЛКМ в вертикальное положение.
- Медленно поверните регулятор давление в положение (запуск/чистка).
- Включите аппарат.
- Аппарат начнет перекачивать жидкость для промывки от консервационной смазки. Дайте жидкости стечь в течении 30–60 секунд, затем отключите аппарат.
- Переместите всасывающий шланг из емкости с водой или растворителем в емкость с ЛКМ.
- Включите аппарат.
- Направьте краскораспылитель в пустую емкость и нажмите на спусковой курок.
- Переведите рычаг переключения подачи ЛКМ в горизонтальное положение и продолжайте удерживать краскораспылитель в пустую емкость с нажатым спусковым курком.
- Отпустите спусковой курок и заблокируйте его.
- Извлеките отводящий шланг из емкости и соедините его с всасывающим шлангом погрузите в емкость с ЛКМ.
- Если после проделанных работ электродвигатель остановился, значит Вы сделали все правильно. Если электродвигатель не останавливается повторите перечисленные выше шаги.
- Можете приступать к покрасочным работам.

7. Работа аппаратом безвоздушной покраски

Не забывайте выполнять процедуру сброса давления, когда отключаете аппарат по любой причине. Эта процедура необходима для понижения давления в шланге.

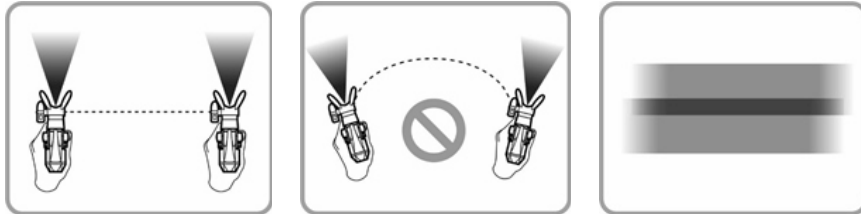


Убедитесь, что шланг подачи краски не имеет изломов и находится далеко от объектов с острыми, режущими краями.

Перед началом работы убедитесь, что Вы правильно подготовили аппарат к покрасочным работам. Проверьте правильно ли установлено сопло на краскораспылителе.

- Установите сопло на распыление ЛКМ.
- Начиная работу на самом низком давлении и увеличивайте по мере необходимости вращая регулятор давления по часовой стрелке.

Перед началом работы рекомендуется проверить нанесение ЛКМ на картоне или аналогичном основании для проверки рисунка распыления и ознакомления с использованием краскораспылителя.



Основа хорошей покраски — это равномерное покрытие всей обрабатываемой поверхности. Двигайте вашей рукой с постоянной скоростью и держите краскораспылитель на одном расстоянии от поверхности. Наилучшее расстояние для распыления материала 20–25см между краем форсунки и поверхностью. Держите краскораспылитель под правильным углом по отношению к поверхности. Это означает, что вы должны двигать вашу руку вперед и назад, а не просто поворачивать кисть руки. Держите краскораспылитель перпендикулярно поверхности, иначе слой покрытия на одном краю обрабатываемой поверхности будет толще другого места.

При равномерном рисунке распыления, все настройки являются правильными. При наличии на рисунке распыления «кромочных полос», поэтапно повышайте давление или продолжайте разбавление ЛКМ с шагом в 5% (учитывайте максимально допустимое разбавление, указанное изготовителем).

Нажмите спусковой курок краскораспылителя после того, как начали движение. Отпустите спусковой курок до конечной точки движения. Краскораспылитель должен двигаться, когда спусковой курок нажимают и отпускают. Захватывайте покрашенную поверхность примерно на 30%. Так вы обеспечите равномерное нанесение материала.



При нажатии на спусковой курок электродвигатель аппарата начинает работать, когда Вы отпускаете спусковой курок после выравнивания давления электродвигатель, отключается. Это не является неисправностью аппарата.

Сброс давления.

- Отключите электродвигатель.
- Поверните рычаг переключения подачи ЛКМ в вертикальное положение.
- Направьте краскораспылитель в пустую емкость и нажмите на спусковой курок.
- Отпустите спусковой курок и заблокируйте его.

Внимание! Выполняйте процедуру сброса давления, когда отключаете аппарат по любой причине. Эта процедура необходима для понижения давления в напорном шланге.

Чистка сопла краскораспылителя.

Если характер распыления начинает искажаться, или распыление полностью прекращается, когда спусковой курок активирован, выполните следующие действия.

Не пытайтесь прочистить форсунку вашим пальцем. Жидкость под высоким давлением может стать причиной повреждений.

- Отключите электродвигатель и заблокируйте спусковой курок.
- Установите сопло в режим очистки.
- Переведите рычаг переключения подачи ЛКМ в горизонтальное положение.
- Включите электродвигатель.
- Разблокируйте спусковой курок.
- Направьте краскораспылитель в пустую емкость и нажмите курок. Давление из шланга прочистит загрязненный канал. Когда форсунка прочищена, материал будет выходить ровной струей высокого давления.
- Заблокируйте спусковой курок.

Полная очистка аппарата

- Сбросьте давление и слейте краску с труб.
- Отсоедините отводящий шланг от заборного шланга.
- Поместите отводящий шланг — в пустую емкость.
- Поместите заборный шланг в емкость с водой или растворителем.
- Открутите держатель форсунки и отсоедините его.
- Переведите рычаг переключения подачи ЛКМ в горизонтальное положение.
- Включите электродвигатель.
- Нажмите на спусковой курок и промойте аппарат высокого давления.
- Переведите рычаг переключения подачи ЛКМ в вертикальное положение.
- Продолжайте промывать аппарат.
- Отпустите спусковой курок, отключите электродвигатель и сбросьте давление в системе.
- Снимите защиту с курка пистолета.
- Открутите гайку снизу на краскораспылителе.
- Извлеките фильтр из краскораспылителя.
- Очистите все детали краскораспылителя в теплой мыльной воде или в растворителе с кисточкой.

Система контроля аппарата высокого давления.

На дисплей системы контроля можно вывести значения различных параметров, таких как: давление, время работы, температура двигателя, диагностические ошибки. Переключение между режимами осуществляется путем нажатия кнопки в центре дисплея.

Код ошибки	Описание ошибки	Возможная причина ошибки
E02	Слишком высокое давление	Необходимо заменить датчик давления, обратитесь в сервисный центр
E03	Сбой датчика давления или датчик давления не работает	Необходимо заменить датчик давления, обратитесь в сервисный центр
E04	Слишком высокое напряжение	Проверьте напряжение электросети
E05	Сработала защита двигателя по току	Обратитесь в сервисный центр
E06	Сработала защита двигателя от перегрева (температура двигателя превышает 105°C)	Отключите аппарат и дайте двигателю остыть, если ошибка повторится обратитесь в сервисный центр
E08	Низкое напряжение сети	Проверьте напряжение электросети
E09	Неисправен датчик (Холл)	Обратитесь в сервисный центр

8. Возможные неисправности и способы их устранения

Внимание:

Ремонтные работы должны проводиться квалифицированным персоналом. Если понадобился ремонт, или запасные части для гайковёрта, пожалуйста, обратитесь в Сервисный центр.

Ежедневно перед работой следует осматривать инструмент на предмет повреждений и нарушений целостности деталей, особое внимание следует уделить осмотру шлангам и всем соединениям.

При проявлениях неисправности инструмента обратитесь за консультацией в Сервисный центр.

Регламентное обслуживание инструмента необходимо проводить не реже одного раза в 6 месяцев. При регламентном обслуживании следует проверять затяжку резьбовых соединений инструмента, проводить замену смазки в его механизме.

Неисправность	Возможная причина неисправности	Способ устранения
Аппарат не работает	<ol style="list-style-type: none"> 1. Аппарат не включен в сеть. 2. Аппарат был отключен, но все еще находится под давлением. 3. В сетевой розетке нет напряжения. 4. Удлинительный шнур поврежден или имеет слишком маленькое сечение. 5. Аппарат перегрелся 6. Возникла проблема с мотором. 	<ol style="list-style-type: none"> 1. Включите распылитель в сеть. 2. Сбросьте давление, а затем снова установите переключатель в положение SPRAY. 3. Тщательно проверьте напряжение в сети. 4. Замените удлинительный шнур. 5. Выключите устройство, поверните переключатель подачи ЛКМ в вертикальное положение, вытяните штепсельную вилку и дайте устройству остыть в течение 30 минут. 6. Свяжитесь с центральным сервисным центром
Краскораспылитель не распыляет материал.	<ol style="list-style-type: none"> 1. Краска слишком густая или содержит примеси 2. Сопло засорено 3. Обтекатель изношен 4. Фильтр краскораспылителя засорен 5. Забит приемный фильтр 6. Входной клапан изношен или поврежден 	<ol style="list-style-type: none"> 1. Разбавьте или процедите краску 2. Прочистите сопло 3. Замените обтекатель 4. Прочистите или замените фильтр 5. Прочистите или замените фильтр 6. Замените клапан

Зміст

1. Застосування	14
2. Комплектація	15
3. Технічні дані	15
4. Запобіжні заходи	15
5. Структурна схема	17
6. Введення в експлуатацію	18
7. Робота апаратом безповітряного фарбування	20
8. Можливі несправності і способи їх усунення.....	23

Шановний покупець!

Ми дякуємо Вам за вибір виробів торгової марки «Sigma». Перед експлуатацією апарату виробу обов'язково ознайомтеся з цією інструкцією. Недотримання правил експлуатації та техніки безпеки може призвести до виходу з ладу виробу та заподіяти шкоду здоров'ю.

У разі недотримання правил, викладених у даній інструкції, виріб може бути знятий з гарантійного обслуговування! Інструкція містить інформацію щодо експлуатації та технічного обслуговування апарату для безповітряного фарбування. Інструкція вважається невід'ємною частиною виробу та у разі перепродажу повинна залишатися з виробом.

Увага!

- Уважно вивчіть цю інструкцію по експлуатації та техніки безпеки перед тим, як починати роботу з виробом.
- При роботі з обладнанням завжди керуйтеся вказівками з безпеки, що містяться в даній інструкції з експлуатації.
- У випадку недотримання правил експлуатації виробу або внесення будь-яких змін в його конструкцію, обладнання не підлягає гарантійному ремонту.

	<p>Виробник залишає за собою право вносити зміни до конструкції без додаткового погодження та повідомлення. Перед встановленням необхідно уважно прочитати цю інструкцію та звернути увагу на запобіжні заходи та вказівки в даній інструкції.</p>
	<p>Чищення (промивання) апарату високого тиску, шлангів та розпилювача необхідно проводити відразу після кожного використання. Гарантія не поширюється на поломки, спричинені невчасною очищення інструменту.</p>

1. Застосування

Фарбувальний апарат безповітряного розпилення - це високопродуктивне обладнання для нанесення лакофарбових матеріалів (ЛФМ) використовує метод безповітряного розпилення. Принцип роботи закладений в дробленні рідини при виході через сопло з великою швидкістю на поверхню і надалі осіданні розпоросених частинок ЛФМ на поверхні. Такий спосіб забарвлення дозволяє значно знизити витрату лакофарбових матеріалів (в порівнянні з пневматичним методом) завдяки значному зменшенню викиду зайвої фарби назовні, туманоутворення.

Фарбувальний апарат використовують для нанесення більшості ЛФМ: латексних і акрилових фарб, алкідних, високов'язких епоксидних складів, вогнезахисних покриттів, і антикорозійного покриття. Виняток становлять матеріали з великою кількістю піску, цементу, побілки, кам'яного борошна і складні з високим вмістом наповнювача. Безповітряний розпоросення дозволяє якісно нанести високов'язкі матеріали, забезпечуючи високу продуктивність і економічність.

Принцип роботи апарату безповітряного розпилення полягає в тому, що насос, що приводиться в дію електродвигуном, подає фарбу по фарбувального шлангу до фарборозпилювача. ЛФМ, що проходить через сопло малого діаметра під високим тиском, дробиться на мікроскопічні частинки і потрапляє на поверхню.

2. Комплектація

- Апарат високого тиску — 1шт;
- Шланг високого тиску — 1шт;
- Фарборозпилювач — 1шт;
- Подовжувач для фарборозпилювача — 1шт;
- Інструкція по експлуатації — 1шт;
- Гарантійний талон — 1шт;
- Упаковка — 1шт.

3. Технічні дані

Технічні характеристики	6816671
Напруга мережі, В	220
Частота струму, Гц	50
Номінальна споживана потужність, Вт	3800
Максимальний тиск на виході, бар	250
Максимальна температура рідини, що перекачується, °С	40
Максимальна продуктивність, л/хв	6.0
Довжина шланга високого тиску, м	15
Клас ізоляції	I
Маса нетто, кг	55

4. Запобіжні заходи

Вказівки щодо заходів безпеки захистять вас від можливих наслідків, які можуть завдати шкоди Вам або третім особам.

	<p>Недотримання вимог інструкції може завдати серйозної шкоди здоров'ю або призвести до смерті. Кожне попередження пояснює Вам можливу небезпеку, наслідки, які можуть статися, та дозволить уникнути чи знизити ризик заподіяння шкоди.</p>
--	--

Попередження! Введення в експлуатацію, монтаж, технічне обслуговування контрольні огляди повинні проводити спеціалісти відповідної кваліфікації. Якщо ці роботи виконані особою, яка не має відповідної кваліфікації та дозволу на проведення таких робіт, то виріб може бути знятий з гарантійного обслуговування!

Ця інструкція важлива сама по собі, але вона не може врахувати всіх можливих випадків, які можуть виникнути у реальних умовах! У таких випадках слід керуватися загальноприйнятими правилами техніки безпеки, бути уважним та акуратним!

1. Безпека робочого місця

- Утримуйте Ваше робоче місце чистим та добре освітленим.
- Не працюйте з апаратом у вибухонебезпечних зонах, де знаходяться займісті рідини, газу або пил.
- Не допускайте робочої зони під час використання апарату дітей та інших осіб.

2. Електробезпека

- Не використовуйте кабель за призначенням, щоб переносити, підвішувати апарат або витягати штекер за кабель із розетки. Тримайте кабель далеко від гарячих місць, від олії, гострих країв чи рухомих частин апарату.
- Якщо Ви працюєте з електроінструментом на відкритому повітрі, використовуйте тільки подовжувальні кабелі, придатні для роботи на відкритому повітрі.
- Якщо неможливо уникнути експлуатації апарату у вологих умовах, використовуйте пристрій захисту від вимкнення.

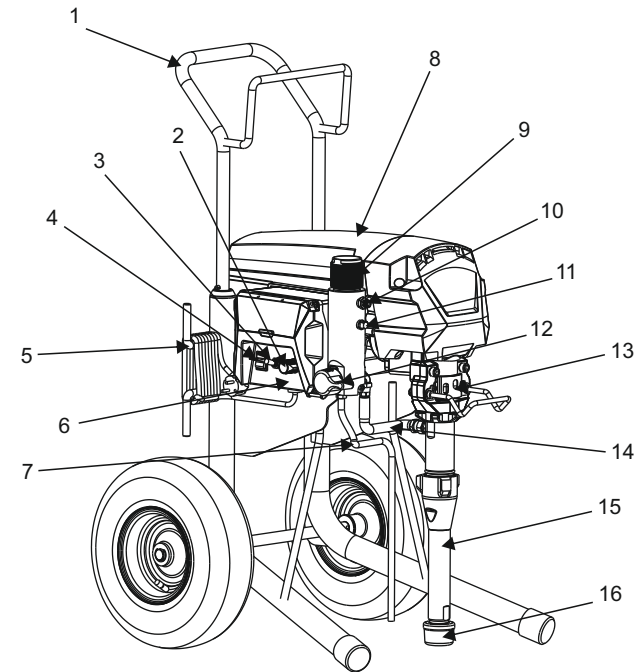
3. Безпека осіб

- Не допускаються до роботи з апаратом, людей, які перебувають під впливом допінгу, алкоголю чи медикаментів.
- Використовуйте засоби особистого захисту.
- Уникайте випадкового включення. Переконайтеся, що електроінструмент вимкнено, перш ніж підключити його до електромережі.
- Уникайте неприродного положення тіла. Слідкуйте за стійкістю і завжди зберігайте рівновагу.
- Носіть відповідний одяг. Не носіть широкий одяг або прикраси. Тримайте волосся, одяг та рукавички далі від рухомих частин.
- Не нехтуйте правилами безпеки при роботі з електроінструментом, навіть якщо ви маєте великий досвід роботи з ними.

4. Застосування та поводження з електроінструментом

- Не перевантажуйте апарат. Використовуйте апарат тільки для фарбування.
- Не використовуйте електроінструмент з несправним вимикачем.
- Вимикайте штекер з розетки, перш ніж налаштувати апарат, міняти приладдя або прибирати апарат.
- Електроінструменти, що не використовуються, зберігайте в недоступному для дітей місці. Не давайте апарат особам, які не ознайомилися з цією інструкцією.
- Контролюйте, щоб рухомі частини апарату функціонували справно і не заклинювалися, щоб частини не були зламани чи пошкоджені, так щоб не порушувалася робота апарату. Пошкоджені частини до застосування апарату повинні бути відремонтовані.
- Використовуйте приладдя, вставні інструменти тощо відповідно до інструкцій до них і так, як це наказано для цього спеціального типу апарату. При цьому враховуйте робочі умови та роботу.
- Слідкуйте за тим, щоб ручки та ручки залишалися сухими, чистими, без слідів олії та мастила.

5. Структурна схема



1. Ручка для транспортування
2. Регулятор тиску
3. Запобіжник
4. Кнопка увімкнення
5. Кабель електроживлення
6. Панель керування
7. Шланг відвідний
8. Корпус
9. Фільтр
10. Напірний патрубок
11. Пробка зливна
12. Важіль перемикачання подачі ЛФМ
13. Плунжерний насос
14. Трубка високого тиску
15. Трубка парканна
16. Фільтр

6. Введення в експлуатацію апарату високого тиску

Приділіть особливу увагу кабелю електроживлення та шлангу високого тиску:

- ізоляція електрокабелю повинна бути без зламів, пошкоджень та тріщин, в іншому випадку зверніться до сервісного центру для заміни кабелю;
- штепсельна вилка повинна бути цілою без сколів та тріщин;
- шланг високого тиску повинен бути без потертостей, проколів, порізів, розривів, перегинів та тріщин, інакше замініть його на новий.

Перед початком монтажу виробу переконайтеся, що вимикач знаходиться в положенні OFF (OFF), а кабель живлення відключений від ланцюга.

Підготовка апарату для використання.

Апарат високого тиску поставляється повністю у зібраному стані, за винятком шланга високого тиску та розпилювача.

Перед початком роботи необхідно:

- встановити апарат на рівну тверду поверхню на місці роботи;
- підключити до вихідного штуцера плунжерного насоса шланг високого тиску (шланг необхідно повністю розпрямити);
- підключити розпилювач (пістолет-розпилювач) до шлангу високого тиску;
- встановити поряд з апаратом ємність з матеріалом, що розпилюється, стежачи за тим, щоб у неї, при роботі не потрапляли пил, будівельне сміття тощо;
- опустити в ємність, заповнену не більше ніж на ¼ об'єму, впускну трубку з фільтром і трубку, що стравлює.

Елементи управління виробом:

За допомогою регулятора тиску можна встановити тиск розпилення. Правильне тиск розпилення залежить від матеріалу, що застосовується.

За допомогою регулятора перемикач ЛКМ можна виконати такі настройки:

Перемикач розташований вертикально:

- для попереднього заправлення системи фарбою;
- для скидання тиску.

Перемикач розташований горизонтально:

- для фарбувальних робіт.

Фарборозпилювач (пістолет):

Увага! Не забувайте блокувати спусковий курок пістолета, коли мінімаєте фільтр або не використовуєте фарборозпилювач.

Для блокування спускового курка фарборозпилювача поверніть блокуючий механізм проти годинникової стрілки.

Для розблокування спускового курка фарборозпилювача поверніть блокуючий механізм за годинниковою стрілкою.

Сопло фарборозпилювача:

Сопло фарборозпилювача має два положення для фарбувальних робіт і очищення.

Щоб почати фарбувальні роботи, поверніть сопло значком (▶).

Для очищення сопла поверніть написом (Eject).

ЛФМ придатні до використання: дисперсійні і латексні фарби для використання всередині приміщень. Грунтовки на основі розчинників і води, емалі, лаки, фарби олійні фарби, синтетичні емалі, лаки ПВХ, грунтовки, антикорозійні фарби.

Залежно від розпилювального матеріалу використовуйте більш відповідний розмір форсунки.

ЛФМ не придатні до використання: матеріали, що містять високо абразивні компоненти, каустичні розчини, що містять кислоти обмазувальні матеріали. Горючі матеріали і покриття.

Підготовка ЛФМ

Апарат для безповітряного фарбування 6816561 здатний розпоршувати інтер'єрні фарби, просочення, емалі, лаки і блакиті без розведення, або з невеликим розведенням. Детальну інформацію про ЛФМ дивіться на упаковці або на сайті виробника.

Ретельно перемішайте ЛФМ і розбавте його відповідно до рекомендацій виробника.

Рекомендації по розведенню ЛФМ	
Лазурі	не розбавлені
Деревозащитные материалы, содержащие растворители или на основе воды; дезинфицирующие средства; материалы по защите растений	не розбавлені
Фарби, що містять розчинники і водорозчинні фарби, грунтовки, автомобільні фарби	Розбавлені на 5–10%
Фарби для стін, інтер'єрні (ВД-фарби і латексні)	Розбавлені на 0–10%
Фінішна шпаклівка	не розбавлені

*** Зазначені в таблиці значення є орієнтовними.**

Оптимальне розбавлення для використовуваного матеріалу визначається за допомогою пробного розпилення.

Перший запуск і початок роботи

- Відключіть відповідний шланг від забірного шланга.
- Помістіть відповідний шланг – в порожню ємність.
- Помістіть забірний шланг в ємність з водою або розчинником.
- Поверніть важіль перемикач подачі ЛКМ у вертикальне положення.
- Повільно поверніть регулятор тиску (запуск/чистка).
- Увімкніть апарат.
- Апарат почне перекачувати рідину для промивання від консерваційного мастила. Дайте рідині стекти протягом 30-60 секунд, потім відключіть апарат.
- Перемістіть всмоктувальний шланг із ємності з водою або розчинником у ємність із ЛКМ.
- Увімкніть апарат.
- Направте фарборозпилювач у порожню ємність і натисніть на спусковий курок.
- Переведіть важіль перемикач подачі ЛКМ у горизонтальне положення і продовжуйте утримувати фарборозпилювач у порожню ємність з натиснутою куркою.
- Відпустіть спусковий курок та заблокуйте його.
- Вийміть шланг, що відводить, з ємності і з'єднайте його з всмоктувальним шлангом зануріть в ємність з ЛКМ.
- Якщо після виконаних робіт електродвигун зупинився, то Ви зробили все правильно. Якщо електродвигун не зупиняється, повторіть наведені вище кроки.
- Можете приступати до фарбувальні роботи.

7. Робота апаратом безповітряного фарбування

Не забувайте виконувати процедуру скидання тиску, коли відключаєте апарат по будь-якій причині. Ця процедура необхідна для зниження тиску в шлангу.

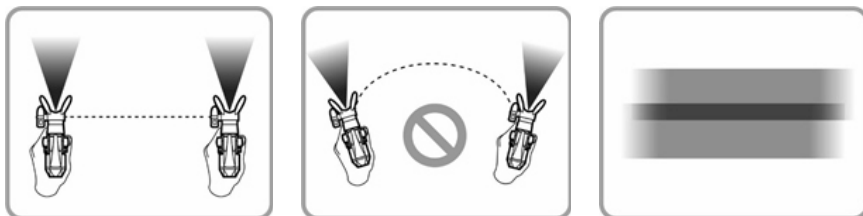


Переконайтеся, що шланг подачі фарби не має ламів і знаходиться далеко від об'єктів з гострими, різучими краями.

Перед початком роботи переконайтеся, що Ви правильно підготували апарат до покрасоковитим роботам. Перевірте, чи правильно встановлено сопло на фарборозпилювачі.

- Встановіть сопло на розпилення ЛКМ.
- Починайте роботу на найнижчому тиску і збільшуйте при необхідності обертаючи регулятор тиску за годинниковою стрілкою.

Перед початком роботи рекомендується перевірити нанесення ЛКМ на картоні, або аналогічній підставі для перевірки малюнка розпилення та ознайомлення з використанням фарборозпилювача.



Основа гарного фарбування - це рівномірне покриття всієї оброблюваної по-верхня. Рухайте вашою рукою з постійною швидкістю і тримайте фарборозпилювача одній відстані від поверхні. Найкраща відстань для розпилення матеріалу 20-25см між краєм форсунки та поверхнею. Тримайте фарборозпилювач під пра-вильним кутом по відношенню до поверхні. Це означає, що ви повинні рухати вашуруку вперед і назад, а не просто повертати кисть руки. Тримайте фарборозпилювач перпендикулярно поверхні, інакше шар покриття на одному краю зафарбовується поверхні буде товще за інше місце.

При рівномірному малюнку розпилення всі налаштування є правильними. При наявності на малюнку розпилення «кромкових смуг», поетапно підвищуйте тискабо продовжуйте розведення ЛКМ із кроком у 5% (враховуйте максимально допустиме розведення, вказане виробником).

Натисніть спусковий курок фарборозпилювача після того, як розпочали рух. Відпустіть спусковий курок до кінцевої точки руху. Фарборозпилювач повинен рухатися, коли спусковий курок натискають і відпускають. Захоплюйте пофарбовану поверхню приблизно 30%. Так ви забезпечите рівномірне нанесення матеріалу.

Скидання тиску.

- Вимкніть електродвигун.
- Поверніть важіль перемикачання подачі ЛФМ в вертикальне положення.
- Наведіть фарборозпилювач в порожню ємність і натисніть на спусковий курок.
- Відпустіть спусковий курок і заблокуйте його.

Увага! Виконуйте процедуру скидання тиску, коли відключаєте апарат з будь-якої причини. Ця процедура необхідна зниження тиску у напірному шлангу.

Чистка сопла фарборозпилювача.

Якщо характер розпилення починає спотворюватися, або розпорощення повністю припиняється, коли спусковий курок активований, виконайте наступні дії.

Не намагайтеся прочистити форсунку вашим пальцем. Рідина під високим тиском може стати причиною пошкодженя.

- Вимкніть електродвигун та заблокуйте спусковий курок.
- Встановіть сопло в режим очищення.
- Переведіть важіль перемикачання подачі ЛКМ у горизонтальне положення.
- Увімкніть електродвигун.
- Розблокуйте спусковий курок.
- Направте фарборозпилювач у порожню ємність і натисніть курок. Тиск із шланга прочистить забруднений канал. Коли форсунка прочищена, матеріал буде виходити рівним струменем високого тиску.
- Заблокуйте спусковий курок.

Повне очищення апарату

- Скиньте тиск і злийте фарбу з труб.
- Від'єднайте шланг від забірного шлангу.
- Помістіть шланг, що відводить у порожню ємність.
- Помістіть шланг в ємність з водою або розчинником.
- Відкрутіть утримувач форсунки та від'єднайте його.
- Переведіть важіль перемикачання подачі ЛКМ у горизонтальне положення.
- Увімкніть електродвигун.
- Натисніть на спусковий курок та промийте апарат високого тиску.
- Переведіть важіль перемикачання подачі ЛКМ у вертикальне положення.
- Продовжуйте промивати апарат.
- Відпустіть спусковий курок, відключіть електродвигун та скиньте тиск системи.
- Зніміть захист із курка пістолета.
- Відкрутіть гайку знизу на фарборозпилювачі.
- Вийміть фільтр із фарборозпилювача.
- Очистіть всі деталі фарборозпилювача в теплій мильній воді або розчиннику з пензликом.



При натисканні на спусковий курок електродвигун апарату починає працювати, коли Ви відпускаєте спусковий курок після ввірнення тиску електродвигун відключається. Це не є несправністю апарату.

Система контролю за апаратом високого тиску.

На дисплеї системи контролю можна вивести значення різних параметрів, таких як тиск, час роботи, температура двигуна, діагностичні помилки. Перемикання між режимами здійснюється натисканням кнопки в центрі дисплея.

Код помилки	Опис помилки	Можлива причина помилки
E02	Занадто високий тиск	Необхідно замінити датчик тиску, зверніться до сервісного центру
E03	Сбой датчика давления или датчик давления не работает	Необхідно замінити датчик тиску, зверніться до сервісного центру
E04	Занадто висока напруга	Перевірте напругу електромережі
E05	Спрацював захист двигуна по струму	Зверніться до сервісного центру
E06	Спрацював захист двигуна від перегріву (температура двигуна перевищує 105°C)	Вимкніть апарат і дайте двигуну охолонути, якщо помилка повториться зверніться до сервісного центру
E08	Низька напруга мережі	Перевірте напругу електромережі
E09	Несправний датчик (Холл)	Зверніться до сервісного центру

8. Можливі несправності і способи їх усунення

Увага:

Ремонтні роботи повинні проводитися кваліфікованим персоналом. Якщо знадобився ремонт, або запасні частини для гайковерти, будь ласка, зверніться до Сервісного центру.

Щодня перед роботою слід оглядати інструмент на предмет пошкоджень та порушень цілісності деталей, особливу увагу слід приділити огляду шлангах і всіх з'єднаннях.

При проявах несправності інструменту зверніться за консультацією до Сервісного центру.

Регламентне обслуговування інструменту необхідно проводити не рідше одного разу на 6 місяців. При регламентному обслуговуванні слід перевіряти затяжку різьбових з'єднань інструменту, проводити заміну мастила в його механізмі.

Несправність	Можлива причина несправності	Спосіб усунення
Апарат не працює	<ol style="list-style-type: none"> 1. Апарат не включений в мережу. 2. Апарат був відключений, але все ще знаходиться під тиском. 3. В електричної розетки немає напруги. 4. Подовжувач шнур пошкоджений або має занадто маленьке перетин. 5. Апарат перегрівся 6. Виникла проблема з мотором. 	<ol style="list-style-type: none"> 1. Увімкніть розпилювач в мережу. 2. Скиньте тиск, а потім знову виберіть пункт SPRAY. 3. Ретельно перевірте напругу в мережі. 4. Замініть подовжувач шнур. 5. Вимкніть пристрій, поверніть перемикач подачі ЛФМ в вертикальне положення, витягніть штекер і дайте можливість пристрою охолонути протягом 30 хвилин. 6. Зв'яжіться з центральним сервісним центром
Фарборозпилювач не розпилює матеріал.	<ol style="list-style-type: none"> 1. Фарба дуже густа або містить домішки 2. Сопло засмічене 3. Обтічник зношений 4. Фільтр фарборозпилювача засмічений 5. Забитий приймальний фільтр 6. Вхідний клапан зношений або пошкоджений 	<ol style="list-style-type: none"> 1. Розбавте або процідіть фарбу 2. Почистіть сопло 3. Замініть обтічник 4. Почистіть або замініть фільтр 5. Почистіть або замініть фільтр 6. замініть клапан