



SIGMA®

Імпортер/уповноважений представник на території України ТОВ «Сіґма. Україна» ТМ «Sigma»
Україна, 61176, Харків, вул. Снаківська, 19/318
Виробник: Шанхай Даймонд Трейдинг ЛТД,
1602 Мингшен бізнес плаза, 400 Каобао роад, 200233, Шанхай, Китай

Кран гаражний гідравлічний

ІНСТРУКЦІЯ З ЕКСПЛУАТАЦІЇ

артикул:

6127011



ЗМІСТ

1. Загальний опис	3
2. Зовнішній вигляд	3
3. Комплект поставки	4
4. Технічні дані	4
5. Правила техніки безпеки	5
6. Експлуатація	5
7. Технічне обслуговування	5
8. Зберігання	6
9. Можливі несправності та методи їх усунення	6
10. Утилізація	7
11. Гарантійні зобов'язання	7
12. Сервіс і консультації по експлуатації	7
13. Особливі відмітки з безпеки експлуатації виробу	8

ШАНОВНИЙ ПОКУПЕЦЬ!

Ми дякуємо Вам за вибір виробів торгової марки «Sigma». Перед експлуатацією виробу обов'язково ознайомтеся з цією інструкцією. Недотримання правил експлуатації і техніки безпеки може призвести до виходу з ладу виробу і завдати шкоди здоров'ю. При недотриманні правил, викладених в цій інструкції, виріб може бути знято з гарантійного обслуговування!

УВАГА!

- › Уважно прочитайте інструкцію з експлуатації та техніки безпеки перед тим, як починати роботу з виробом.
- › При роботі з обладнанням завжди керуйтеся вказівками з безпеки, що містяться в цій інструкції.

- › Категорично забороняється вносити зміни в конструкцію виробу.
- › У випадку недотримання правил експлуатації або внесення будь-яких змін в конструкцію виробу, обладнання не підлягає гарантійному ремонту.

Кран гаражний гідравлічний ТМ «SIGMA» за своєю конструкцією та експлуатаційними характеристиками відповідає вимогам Технічного регламенту безпеки машин, затверджений Постановою КМУ №62 від 30.01.2013р.



Виробник залишає за собою право вносити зміни в конструкцію і комплектацію без додаткового узгодження і повідомлення.

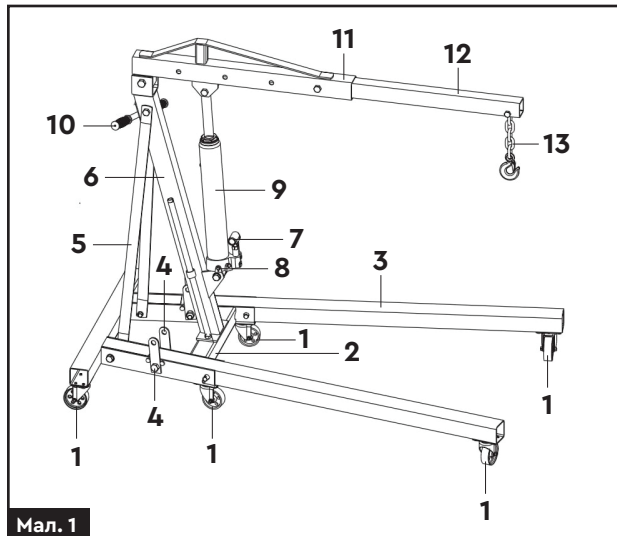
1. ЗАГАЛЬНИЙ ОПИС

Кран гаражний гідравлічний (далі – кран) має потужну конструкцію, що дозволяє піднімати і переміщати вузли і агрегати вагою до 1000 кг. Кран швидко складається і займає мінімум місця при зберіганні.

Застосовується кран на станціях технічного обслуговування для монтажу або демонтажу автомобільних двигунів. Пристрій повністю автономний, не вимагає ні електрики, ні верхніх опор (балок, перекриттів і т.п.). Він працює за допомогою гідроциліндра.

2. ЗОВНІШНІЙ ВИГЛЯД

1	Поворотне колесо
2	Основа рами
3	Ліва опора
4	Кронштейни сполучної пластини
5	Підтримуюча скоба
6	Опорна стійка
7	Ручка насоса
8	Випускний клапан
9	Поршневий домкрат
10	Транспортна ручка
11	Головна стріла
12	Подовжувач стріли
13	Ланцюг з гаком

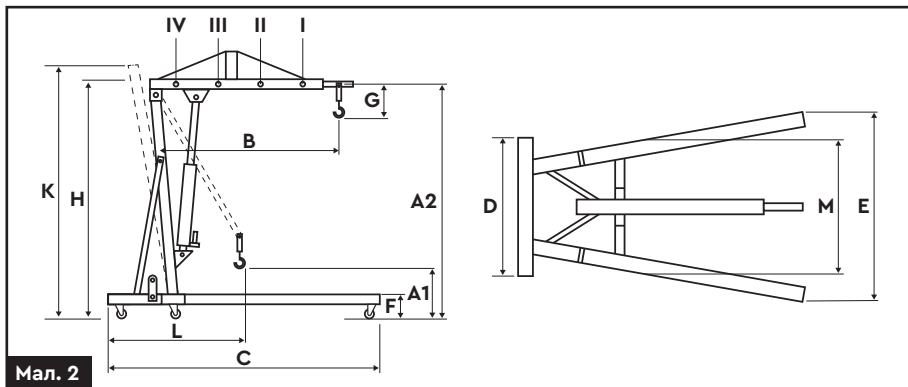


Мал. 1

3. КОМПЛЕКТ ПОСТАВКИ

Кран гаражний гідравлічний	1 шт.
Інструкція з експлуатації	1 шт.

4. ТЕХНІЧНІ ДАНІ



Позиція	I	II	III	IV
Вантажопідйомність, кг	250	500	750	1000
Висота гака А1, мм	0	0	74	160
Висота гака А2, мм	2020	1961	1902	1844
Довжина стріли В, мм	1278	1188	1098	1008
С, мм	1510			
Д, мм	480			
Е, мм	1015			
F, мм	162			
Г, мм	300			
Н, мм	1545			
В складеному стані				
К, мм	1505			
Л, мм	502			
М, мм	445			
Габаритні розміри в упаковці (ДхВхШ), мм	1510×1015×1545			
Маса, кг	65			

5. ПРАВИЛА ТЕХНІКИ БЕЗПЕКИ

- › Не перевантажуйте кран. Перевантаження крана може пошкодити або повністю вивести з ладу підйомний механізм.
- › Не використовуйте кран на нерівній або нестійкій поверхні, щоб уникнути перекидання крана.
- › Гайки і болти, що поставляються в комплекті з краном, зроблені з високоміцного матеріалу. Забороняється замінювати їх менш міцними аналогами.
- › Забороняється вносити зміни в конструкцію крану та вантажопідіймальні елементи (гак, ланцюг).



Кран призначений тільки для підйому вантажів. Забороняється використовувати його в якості підставки під вантажі!

6. ЕКСПЛУАТАЦІЯ



Можливі випадки захоплення повітря гідравлічною системою, що може призвести до слабкої результативності роботи підйомного обладнання. В цьому випадку потрібно вивести все повітря з системи: відкрийте клапан, повернувши ручку проти годинникової стрілки. Потім, притримуючи стрілу крана у напрямку вниз, швидко покачайте ручку.

Підняття вантажу

Закрийте випускний клапан, повернувши за годинниковою стрілкою запобіжний клапан поршня до самого кінця (не затягуйте сильно, щоб уникнути зриву різьби).

Опускання вантажу

Відкрийте клапан, повернувши ручку повільно проти годинникової стрілки. Швидкість, з якою опускається вантаж, безпосередньо залежить від швидкості повороту ручки.

Передні опори повинні бути зафіксовані в нижньому положенні перед початком роботи з вантажем або підняття стріли крана.

Стріла крана повинна бути повністю опущена перед підняттям опор. Забороняється піднімати опори, коли кран несе вантаж. При піднятті, опори повинні бути зафіксовані.



Порушення цих правил безпеки може заповдіяти шкоду здоров'ю, викликати пошкодження вантажу.

Відповідальність особи, що управляє краном

- › До управління краном допускаються особи, що мають відповідний досвід і кваліфікацію на компетентне виконання таких робіт.
- › У відповідальність особи, що управляє краном, входить забезпечення правильної експлуатації і обслуговування устаткування.
- › Важливо, щоб особа, що управляє краном, уважно прочитала вимоги зазначені у цій інструкції з експлуатації.

7. ТЕХНІЧНЕ ОБСЛУГОВУВАННЯ

- › До технічного обслуговування крану допускаються особи, що мають відповідний досвід і кваліфікацію на компетентне виконання таких робіт.
- › Щоденно і перед використанням здійснюйте огляд крану, його елементів на предмет пошкодження чи поломок. Кран, що має пошкодження ланцюга, гака, конструкцій та гідравлічного насоса, заборонено використовувати для роботи.
- › Перевіряйте гідравлічну систему кожні 3 місяці, щоб переконатися у відсутності корозії.
- › Якщо корозія все-таки виявлена, зачистіть місце корозії і протріть тканиною, змоченою оливою.

8. ЗБЕРІГАННЯ

- › Якщо кран не використовується тривалий час, завжди зберігайте його в складеному положенні.
- › Всі рухомі частини тримайте в чистоті і регулярно змащуйте.
- › Зберігати новий виріб найкраще в пакувальній тарі, яка забезпечує необхідний захист від впливу механічних зовнішніх факторів.
- › Зберігати виріб рекомендується у приміщенні, яке добре провітрюється, при температурі повітря від +10°C до +30°C та відносній вологості повітря не більше 70%.

9. МОЖЛИВІ НЕСПРАВНОСТІ ТА МЕТОДИ ЇХ УСУНЕННЯ

Можлива несправність	Причина	Методи усунення
Кран не утримує вантаж	Забруднення сідел клапанів Знос сідел клапанів	Закрийте випускний клапан і зніміть пробку з оливозаливного отвору. Помістіть одну ногу на опору і вручну підійміть стрілу на максимальну висоту. Відкрийте випускний клапан для опускання стріли.
Кран не піднімає вантаж	Попадання повітря в систему	Відкрийте випускний клапан і зніміть пробку з оливозаливного отвору. Енергійно качніть кілька разів ручку насоса і закрийте випускний клапан.
Кран не піднімається на повну висоту		
Насос не стійкий під вантажем	Попадання повітря в систему	Відкрийте випускний клапан і зніміть пробку з оливозаливного отвору. Енергійно качніть кілька разів ручку насоса і закрийте випускний клапан.
	Переповнення оливного резервуара	Перевірте рівень оливи.
	Низький рівень оливи в гідравлічній системі	Зніміть заливну пробку. Залийте оливу до необхідного рівня.
	Манжетні ущільнювачі насосу зношені	Замініть манжетні ущільнювачі.
Насос не опускається повністю	Попадання повітря в систему	Відкрийте випускний клапан і зніміть пробку з оливозаливного отвору. Енергійно качніть кілька разів ручку насоса і закрийте випускний клапан.
Насос не піднімається на максимальну висоту	Переповнення оливного резервуара	Перевірте рівень оливи.

Можлива несправність	Причина	Методи усунення
Кран опускається в повному обсязі	Виникнення повітряної пробки	Випустіть повітря з гідронасо-су, знявши заливну пробку.
	Система вимагає оливи	Змастіть зовнішні рухомі частини.

10. УТИЛІЗАЦІЯ

Виріб, що був виведений з експлуатації, підлягає окремому зберіганню та утилізації відповідно до природоохоронного законодавства.

Звертайтеся до спеціалізованих організацій, що займаються збором сировини для подальшої вторинної переробки.

11. ГАРАНТІЙНІ ЗОБОВ'ЯЗАННЯ

Гарантійний термін експлуатації виробу – 12 місяців з дня продажу. Підтвердженням покупки є коректно заповнений гарантійний талон. Всі роботи по ремонту виробу повинні виконуватися тільки фахівцями авторизованого сервісного центру компанії, що надає гарантію на виріб.

Гарантійний термін обчислюється з дня продажу виробу покупцеві. Гарантія поширюється на всі види виробничих і конструктивних дефектів.

12. СЕРВІС І КОНСУЛЬТАЦІЇ ПО ЕКСПЛУАТАЦІЇ

В сервісному центрі Вас із задоволенням проконсультують стосовно застосування, налаштування або ремонту Вашого виробу. Додатково ознайомитися з інформацією Ви можете за посиланнями.

Інформація щодо запчастин:

<https://sigma.ua/price/zapchasti/>

Правила здачі виробу на сервісне обслуговування:

sigma.ua/priem-izdeliy-servisnym-tsentrom/

Перевірка статусу ремонту виробу:

sigma.ua/servis/

Україна

Сервісний Центр у місті Харків

Тел.: +38 (099) 663 94 83

+38 (067) 740 91 02

+38 (066) 799 13 46 (Viber)

Сервісний Центр у місті Київ

+38 (067)-691-16-36

Адреси сервісних майстерень наведено нижче:

sigma.ua/servis/

13. ОСОБЛИВІ ВІДМІТКИ З БЕЗПЕКИ ЕКСПЛУАТАЦІЇ ВИРОБУ



Уважно ознайомтеся з даним пунктом.



Перед використанням ознайомтеся з інструкцією.



Використовуйте засоби захисту очей.



Одягайте захисне взуття під час роботи.



Одягайте захисні рукавиці під час роботи.



Вантаж, що перебуває у підвішеному стані.



Не викидати! Здати в спеціальний пункт прийому.



Знак відповідності технічним регламентам, що діють на території України.



sigma.ua

Гарантійний талон

Виріб	
Серійний номер	
Фірма-продавець	

Артикул	
Строк гарантії	
Дата продажу	

Адреса фірми-продавця: _____

Телефон фірми-продавця: _____

Печатка фірми-продавця _____

Підпис продавця _____

Адреса центрального сервісного центру: Україна, м. Харків, вул. Єнакіївська, 19/318, т. (057) 752-75-63, (066) 799-13-46, (099) 663-94-83, e-mail: service@sigma.ua

Список сервісних центрів зазначений на сайті компанії sigma.ua

З інформацією в цьому гарантійному талоні ознайомився і приймаю умови цієї гарантійної умови. Зовнішній вигляд і комплектність виробу перевірів. Претензій до якості та комплектації виробу не маю.

Підпис продавця _____ Підпис покупця _____

П.І.Б. покупця _____

Контактний телефон та адреса покупця _____

Документом, що дає право на проведення гарантійного (безкоштовного) ремонту виробу, є Гарантійний талон, що додається до виробу.

Завод-виробник дає гарантію працездатності виробу протягом усього гарантійного терміну з дня продажу виробу кінцевому споживачеві, про що робляться відповідні записи у гарантійному талоні з обов'язковим зазначенням:

- > найменування виробу;
- > артикулу виробу;
- > серійного номеру виробу (якщо не вказано заводом-виробником, можна вказувати: «без номера»);
- > дати продажу у форматі: ДД.ММ.РРРР;
- > найменування організації торгівлі або продавця, який відкрив упаковку, виробу, перевірів комплектність і справність, з обов'язковим зазначенням П.І.Б. продавця і його підписом (або штампом, де вказана вся необхідна інформація про продавця);
- > П.І.Б. продавця;
- > адреси та контактного телефону покупця.

Гарантійний талон, заповнений не повністю або невідповідно правилам оформлення, що містить виправлення і нерозбірливі написи, вилучається працівниками сервісу, а даний виріб позбавляється гарантії.

Гарантійний ремонт здійснюється авторизованими сервісними центрами, претензії від третіх осіб не приймаються!

УВАГА: перед початком використання уважно ознайомтеся з інструкцією по експлуатації виробу!

Умови гарантії не передбачають профілактику, чищення, сушіння виробів. Вироби приймаються для розгляду претензій, здійснення ремонту або діагностики ТІЛЬКИ В ЧИСТОМУ ВИГЛЯДІ.

Адреси авторизованих сервісних центрів зазначені на сайті компанії sigma.ua

Відрізний талон №1

Печатка фірми-продавця

Виріб	
Артикул	
Серійний номер	
Гарантійний строк	
Фірма-продавець	
Дата продажу	

Відрізний талон №2

Печатка фірми-продавця

Виріб	
Артикул	
Серійний номер	
Гарантійний строк	
Фірма-продавець	
Дата продажу	

ГАРАНТІЇ НЕ ПОШИРЮЮТЬСЯ НА ВИРОБИ, ЩО МАЮТЬ:

- > механічні пошкодження елементів управління;
- > сліди несанкціонованого розкриття та (або) ремонту;
- > сильні зовнішні або внутрішні забруднення;
- > зовнішні пошкодження корпусу або інших елементів виробу, які виникли в результаті неправильного зберігання або транспортування;
- > пошкодження, що виникли в результаті використання виробу не за призначенням, що є грубим порушенням вимог інструкції з експлуатації;
- > поломки, що виникли в результаті інтенсивної і тривалої експлуатації виробу, тобто повним відпрацюванням ресурсу виробу*;
- > сліди впливу на виріб стихійних факторів (опадів, пожежі, ударів блискавкою тощо);
- > сліди експлуатації виробу в агресивних хімічних середовищах і перепадів напруги в електричних мережах;
- > сліди перегріву виробу внаслідок засміченості виробу та вентиляційних каналів і отворів пилом, сміттям, брудом тощо);
- > сліди несанкціонованого розкриття та (або) ремонту;
- > в разі використання комплектуючих і витратних матеріалів не передбачених заводом-виробником.

НЕ ПІДЛЯГАЮТЬ ГАРАНТІЙНОМУ ОБСЛУГОВУВАННЮ РЕГЛАМЕНТНІ РОБОТИ, ПЕРЕДБАЧЕНІ ЗАВОДОМ-ВИРОБНИКОМ:

- > заміна мастила та інших експлуатаційних рідин;
- > заміна деталей і вузлів, що піддаються впливу абразивного зносу;
- > мають циклічний (тобто сезонний) характер, наприклад: консервація (роботи, пов'язані з підготовкою до тривалого зберігання), заміна мастила/оливи та інших експлуатаційних рідин при переході на осінньо-зимовий період експлуатації виробу.

УВАГА! Забороняється подальша експлуатація виробів з ознаками несправностей (сильне іскріння, нестандартні вібрації тощо). У разі виникнення ознак несправності, будь ласка, зверніться в Регіональний сервісний центр, найближчий до Вашого місця проживання або роботи!

Позбавляється права на гарантійне обслуговування виріб, поломка якого виникла через несвоєчасну заміну швидкозношуваних деталей або вузла (наприклад, гумової манжети, механічного ущільнення), що призвело, в свою чергу, до потрапляння води або рідини всередину електричної частини електродвигуна!

ПОРЯДОК ПРОВЕДЕННЯ ГАРАНТІЙНОГО ОБСЛУГОВУВАННЯ:

1. При виявленні явних ознак поломки або дефекту виробу його необхідно передати в найближчий до Вашого місця проживання Регіональний сервісний центр. У разі відсутності у Вашому регіоні сервісного центру необхідно відправити виріб (а також письмовий опис ситуації, в якій був виявлений дефект) в Центральний сервісний центр (ЦСЦ), попередньо узгодивши відправлення зі співробітниками ЦСЦ.
2. Гарантійний ремонт проводиться безкоштовно шляхом заміни або ремонту дефектного вузла. Замінені дефектні вузли і деталі переходять у власність компанії.
3. Гарантійний строк продовжується на термін перебування виробу в Сервісному Центрі.
4. При відмові в гарантійному ремонті Сервісний Центр зобов'язаний на вимогу клієнта надати Акт технічної комісії з повним описом причин відмови. Після узгодження з користувачем виріб буде зібрано до початкового (але неробочого) стану і надіслано користувачеві.
5. Виріб має бути доставлений в Сервісний Центр з правильно заповненим гарантійним талоном в оригінальній упаковці, з усіма інструкціями і комплектуючими. В іншому випадку претензії на гарантійне обслуговування не розглядаються!
6. Оплата послуг з доставки і транспортування виробу від користувача в Сервісний Центр і назад у разі гарантійного ремонту проводиться за рахунок компанії. У разі проведення негарантійного (платного) ремонту оплата послуг з транспортування виробу проводиться за рахунок користувача!
7. Гарантійне обслуговування здійснюється в термін, що не перевищує 14 (чотирнадцять) днів з моменту надходження виробу в Сервісний Центр. У разі виникнення з об'єктивних причин необхідності у перебуванні виробу на сервісному обслуговуванні понад зазначеного терміну співробітники Сервісного центру повинні повідомити клієнта про період і причини продовження ремонтних робіт.

*Рівномірний знос деталей при відсутності на них ознак заводського браку виробництва (виготовлення, збирання) не дає права споживачу на їх заміну за гарантійними зобов'язаннями і може бути визначений лише після діагностики, проведеної в Регіональному сервісному центрі фахівцем, що має для цього відповідну кваліфікацію та інструмент.

Виробник не несе відповідальності за неправильне застосування в цілях і умовах, не передбачених для цього товару та за пошкодження або збиток, що виникли внаслідок неправильної експлуатації.

Умови зберігання вказані на упаковці чи в інструкції з експлуатації виробу.

Відрізний талон №1

Печатка ЦЛ

Номер наряд-замовлення	
Дата звернення	
Дата ремонту	
Майстер	
Несправність	
Підпис майстра	

Відрізний талон №2

Печатка ЦЛ

Номер наряд-замовлення	
Дата звернення	
Дата ремонту	
Майстер	
Несправність	
Підпис майстра	