



# SIGMA®

Уповноважений представник на території України ТОВ «Сіґма. Україна»  
Україна, 61176, Харків, вул. Єнакіївська, 19/318  
Вироблено: Шанхай Даймонд Трейдинг ЛТД 1602  
Мингшен бізнес плаза, 400 Каобао роад, 200233, Шанхай, Китай

## Кран гаражний гідравлічний Інструкція з експлуатації

артикул:

**6127021**



# ЗМІСТ

1. Загальний опис .....	3
2. Зовнішній вигляд .....	3
3. Комплект поставки .....	4
4. Технічні характеристики .....	4
5. Правила техніки безпеки .....	5
6. Експлуатація .....	5
7. Технічне обслуговування .....	5
8. Зберігання .....	5
9. Можливі несправності та методи їх усунення .....	6
10. Утилізація .....	7
11. Гарантійні зобов'язання .....	7
12. Сервіс і технічна підтримка .....	7
13. Особливі відмітки з безпеки експлуатації виробу .....	8

## ШАНОВНИЙ ПОКУПЕЦЬ!

Ми дякуємо Вам за вибір виробів торгової марки «Sigma». Перед експлуатацією виробу обов'язково ознайомтеся з даною інструкцією. Недотримання правил експлуатації і техніки безпеки може призвести до виходу з ладу виробу і завдати шкоди здоров'ю. При недотриманні правил, викладених в даній інструкції, виріб може бути знято з гарантійного обслуговування!

### УВАГА!

- › Уважно прочитайте інструкцію з експлуатації та техніки безпеки перед тим, як починати роботу з виробом.
- › При роботі з обладнанням завжди керуйтеся вказівками з безпеки, що містяться в даній інструкції.
- › Категорично забороняється вносити зміни в конструкцію виробу.
- › У випадку недотримання правил експлуатації або внесення будь-яких змін в конструкцію виробу, обладнання не підлягає гарантійному ремонту.

Домкрат гідравлічний підкатний ТМ «SIGMA» за своєю конструкцією та експлуатаційними характеристиками відповідає вимогам Технічного регламенту безпеки машин, затверджений Постановою КМУ №62 від 30.01.2013р.



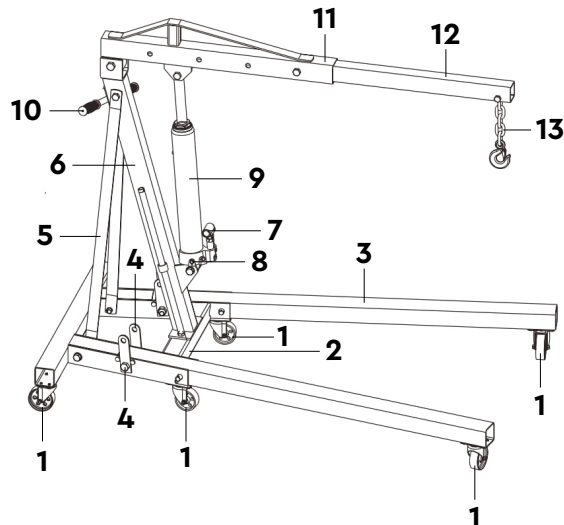
**Виробник залишає за собою право вносити зміни в конструкцію і комплектацію без додаткового узгодження і повідомлення.**

## 1. ЗАГАЛЬНИЙ ОПИС

Кран має потужну конструкцію, що дозволяє піднімати і переміщати вузли і агрегати вагою від 500 до 2000 кг. Кран швидко складається і займає мінімум місця при зберіганні. Застосовується, на станціях технічного обслуговування для монтажу або демонтажу автомобільних двигунів. Пристрій повністю автономний, не вимагає ні електрики, ні верхніх опор (балок, перекриттів і т.п.). Він працює за допомогою гідроциліндра.

## 2. ЗОВНІШНІЙ ВИГЛЯД

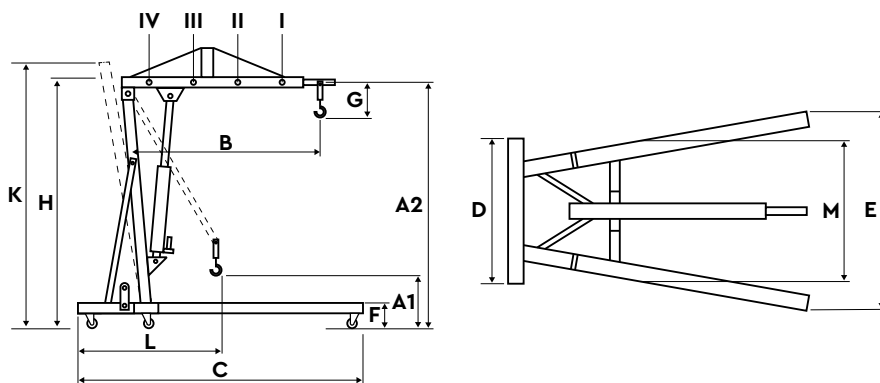
1	Поворотне колесо
2	Основа рами
3	Ліва опора
4	Кронштейни сполучної пластини
5	Підтримуюча скоба
6	Опорна стійка
7	Ручка насоса
8	Випускний клапан
9	Поршневий домкрат
10	Транспортна ручка
11	Головна стріла
12	Подовжувач стріли
13	Ланцюг з гаком



## 3. КОМПЛЕКТ ПОСТАВКИ

Кран гаражний гідравлічний	1 шт
Інструкція з експлуатації	1 шт
Гарантійний талон	1 шт

## 4. ТЕХНІЧНІ ХАРАКТЕРИСТИКИ



Позиція	I	II	III	IV
Вантажопідйомність, кг	0.5	1	1.5	2
Висота гака А1, мм	0	30	175	320
Висота гака А2, мм	2210	2065	1920	1775
Довжина стріли В, мм	1375	1205	1035	865
С, мм	1615			
Д, мм	750			
Е, мм	1020			
Ф, мм	188			
Г, мм	290			
Н, мм	1520			
В складеному стані	К, мм	1385		
	Л, мм	730		
	М, мм	605		
Габаритні розміри в упаковці (Д*В*Ш), мм	480×320×180			
Маса, кг	85			

## 5. ПРАВИЛА ТЕХНІКИ БЕЗПЕКИ

- › Не перевантажуйте кран. Перевантаження крана може пошкодити або повністю вивести з ладу підйомний механізм.
- › Не використовуйте кран на нерівній або нестійкій поверхні, щоб уникнути перекидання крана.
- › Гайки і болти, що поставляються в комплекті з краном, зроблені з високоміцного матеріалу. Забороняється замінювати їх менш міцними аналогами.
- › Забороняється вносити зміни в конструкцію крану та вантажопідіймальні елементи (гак, ланцюг)



**Кран призначений тільки для підйому вантажів, забороняється використовувати його в якості підставки під вантажі.**

## 6. ЕКСПЛУАТАЦІЯ



**Можливі випадки захоплення повітря гідравлічною системою, що може призвести до слабкої результативності роботи підйомного обладнання. В цьому випадку потрібно вивести все повітря з системи: відкрийте клапан, повернувши ручку проти годинникової стрілки. Потім, притримуючи стрілу крана у напрямку вниз, швидко покачайте ручку.**

### Підняття вантажу

Закрийте випускний клапан, повернувши за годинниковою стрілкою запобіжний клапан поршня до самого кінця (не затягуйте сильно, щоб уникнути зриву різьби).

### Опускання вантажу

Відкрийте клапан, повернувши ручку повільно проти годинникової стрілки. Швидкість, з якою опускається вантаж, безпосередньо залежить від швидкості повороту ручки.

Передні опори повинні бути зафіксовані в нижньому положенні перед початком роботи з вантажем або підняття стріли крана.

Стріла крана повинна бути повністю опущена перед підняттям опор. Забороняється піднімати опори, коли кран несе вантаж. При піднятті, опори повинні бути зафіксовані.



**Порушення цих правил безпеки може заподіяти шкоду здоров'ю, викликати пошкодження вантажу.**

### Відповідальність особи, що управляє краном

- › До управління краном допускаються особи, що мають відповідний досвід і кваліфікацію на компетентне виконання таких робіт.
- › У відповідальність особи, що управляє краном, входить забезпечення правильної експлуатації і обслуговування устаткування.
- › Важливо, щоб особа, що управляє краном, уважно прочитала вимоги зазначені у цій інструкції з експлуатації.

## 7. ТЕХНІЧНЕ ОБСЛУГОВУВАННЯ

- › До технічного обслуговування крану допускаються особи, що мають відповідний досвід і кваліфікацію на компетентне виконання таких робіт.
- › Щоденно і перед використанням здійснюйте огляд крану, його елементів на предмет пошкодження чи поломок. Крани, що мають пошкодження ланцюга, гака, конструкцій та гідравлічного насоса заборонено використовувати для роботи.
- › Перевіряйте гідравлічну систему кожні 3 місяці, щоб переконатися у відсутності корозії.
- › Якщо корозія все-таки виявлена, зачистіть місце корозії і протріть тканиною, змоченою оливою.

## 8. ЗБЕРІГАННЯ

- › Якщо кран не використовується тривалий час, завжди зберігайте його в складеному положенні.
- › Всі рухомі частини тримайте в чистоті і регулярно змашуйте.
- › Зберігати новий виріб найкраще в пакувальній тарі, яка забезпечує необхідний захист від впливу механічних зовнішніх факторів.
- › Зберігати виріб рекомендується у приміщенні, яке добре провітрюється, при температурі повітря від -15°C до +55°C та відносній вологості повітря не більше 90%.

## 9. МОЖЛИВІ НЕСПРАВНОСТІ ТА МЕТОДИ ЇХ УСУНЕННЯ

Несправність	Можлива причина	Метод усунення
Кран не утримує вантаж	Забруднення сідел клапанів Знос сідел клапанів	Закрийте випускний клапан і зніміть пробку з оливозаливного отвору. Помістіть одну ногу на опору і вручну підійміть стрілу на максимальну висоту. Відкрийте випускний клапан для опускання стріли.
Кран не піднімає вантаж	Попадання повітря в систему	Відкрийте випускний клапан і зніміть пробку з оливозаливного отвору. Енергійно качніть кілька разів ручку насоса і закрийте випускний клапан.
Кран не піднімається на повну висоту		
Насос не стійкий під вантажем	Попадання повітря в систему	Відкрийте випускний клапан і зніміть пробку з оливозаливного отвору. Енергійно качніть кілька разів ручку насоса і закрийте випускний клапан.
	Переповнення оливного резервуара	Перевірте рівень оливи.
	Низький рівень оливи в гідравлічній системі	Зніміть заливну пробку. Залейте оливу до необхідного рівня.
	Манжетні ущільнювачі насоса зношені	Замініть манжетні ущільнювачі.
Насос не опускається повністю	Попадання повітря в систему	Відкрийте випускний клапан і зніміть пробку з оливозаливного отвору. Енергійно качніть кілька разів ручку насоса і закрийте випускний клапан.
Насос не піднімається на максимальну висоту	Переповнення оливного резервуара	Перевірте рівень оливи.
Кран опускається в повному обсязі	Виникнення повітряної пробки	Випустіть повітря з гідронаосу, знявши заливну пробку.
	Система вимагає оливи	Змастіть зовнішні рухомі частини.

## 10. УТИЛІЗАЦІЯ

Виріб, що був виведений з експлуатації, підлягає окремому зберіганню та утилізації відповідно до природоохоронного законодавства. Звертайтеся до спеціалізованих організацій, що займаються збором сировини для подальшої вторинної переробки.

## 11. ГАРАНТІЙНІ ЗОБОВ'ЯЗАННЯ

Гарантійний термін експлуатації виробу – 12 місяців з дня продажу. Всі роботи по ремонту виробу повинні виконуватися тільки фахівцями авторизованого сервісного центру компанії, що надає гарантію на виріб.

Гарантійний термін обчислюється з дня продажу виробу покупцеві. Гарантія поширюється на всі види виробничих і конструктивних дефектів. Умови гарантії не поширюються на пошкодження, що виникли в результаті недотримання правил експлуатації, удару або падіння, самостійного ремонту, зміни конструкції пристрою, регулювання, неправильного підключення. Інша інформація щодо умов гарантійного обслуговування зазначена в гарантійному талоні, що йде в комплекті з виробом.

## 12. СЕРВІС І ТЕХНІЧНА ПІДТРИМКА

Ця інструкція з експлуатації містить мінімальні необхідні відомості для використання виробу. Виробник вправі вносити в конструкцію та інструкцію удосконалення, що не змінюють правила та умови експлуатації.

Всі питання, пропозиції і зауваження щодо інформації, наведеної в цій інструкції та ті, що стосуються роботи виробу, а саме експлуатації, технічного обслуговування, ремонту можна задати працівникам Сервісного центру в Україні:

### **Сервісний Центр у м. Харків**

Телефони: +38 (099) 663 94 83

+38 (067) 740 91 02

+38 (066) 799 13 46 (Viber)

Ознайомитися з адресами Сервісних центрів в інших містах України, можна на сайті Уповноваженого представника в Україні:

**[sigma.ua/servis/](http://sigma.ua/servis/)**

Ознайомитися з правилами здачі виробу на гарантійне чи сервісне обслуговування можна на сайті за адресою: **[sigma.ua/priem-izdeliy-servisnym-tsentrom/](http://sigma.ua/priem-izdeliy-servisnym-tsentrom/)**

Перевірити статус ремонту виробу можна на сайті за адресою: **[sigma.ua/servis/](http://sigma.ua/servis/)**

### 13. ОСОБЛИВІ ВІДМІТКИ З БЕЗПЕКИ ЕКСПЛУАТАЦІЇ ВИРОБУ



Уважно ознайомтеся з даним пунктом.



Перед використанням ознайомтеся з інструкцією.



Використовуйте засоби захисту очей.



Одягайте захисне взуття під час роботи.



Одягайте захисні рукавиці під час роботи.



Вантаж, що перебуває у підвішеному стані.



Не викидати! Здати в спеціальний пункт прийому.



Знак відповідності технічним регламентам, що діють на території України.