



SIGMA®

Імпортёр/уповноважений представник на території України: ТОВ «СІГМА.УКРАЇНА» ТМ «Sigma»
Україна, 61176, Харків, вул. Єнакіївська, 19/318
Виробник: Шанхай Даймонд Трейдинг ЛТД,
1602 Мингшен бізнес плаза, 400 Каобао роад, 200233, Шанхай, Китай

Кран гаражний гідравлічний

ІНСТРУКЦІЯ З ЕКСПЛУАТАЦІЇ

артикул:

6127021



ЗМІСТ

1. Загальний опис	3
2. Зовнішній вигляд	3
3. Технічні дані	4
4. Комплект поставки	4
5. Правила техніки безпеки	5
6. Експлуатація	5
7. Технічне обслуговування	6
8. Зберігання	6
9. Можливі несправності та методи їх усунення	6
10. Утилізація	7
11. Гарантійні зобов'язання	7
12. Сервіс і консультації по експлуатації	7
13. Особливі відмітки з безпеки експлуатації виробу	8

ШАНОВНИЙ ПОКУПЕЦЬ!

Ми дякуємо Вам за вибір виробів торгової марки «Sigma». Перед експлуатацією виробу обов'язково ознайомтеся з цією інструкцією. Недотримання правил експлуатації і техніки безпеки може призвести до виходу з ладу виробу і завдати шкоди здоров'ю.

УВАГА!

- › Уважно прочитайте інструкцію з експлуатації та техніки безпеки перед тим, як починати роботу з виробом.
- › При роботі з обладнанням завжди керуйтеся вказівками з безпеки, що містяться в цій інструкції.
- › Категорично забороняється вносити зміни в конструкцію виробу.

- › У випадку недотримання правил експлуатації або внесення будь-яких змін в конструкцію виробу, обладнання не підлягає гарантійному ремонту.

Кран гаражний гідравлічний ТМ «SIGMA» (далі – кран) за своєю конструкцією та експлуатаційними характеристиками відповідає вимогам Технічного регламенту безпеки машин, затверджений Постановою КМУ №62 від 30.01.2013р. З Декларацією відповідності і документами щодо виробу можна ознайомитися на сайті **sigma.ua** і вони додаються до супровідної документації.



Виробник залишає за собою право вносити зміни в конструкцію і комплектацію без додаткового узгодження і повідомлення.

1. ЗАГАЛЬНИЙ ОПИС

Кран гаражний гідравлічний (далі – кран) призначений для підняття і переміщення вузлів і агрегатів вагою від 500 до 2000 кг. Кран швидко складається і займає мінімум місця при зберіганні.

Застосовується на станціях технічного обслуговування для монтажу або демонтажу автомобільних двигунів. Виріб повністю автономний, не вимагає ні електрики, ні верхніх опор (балок, перекриттів і т.п.). Він працює за допомогою гідроциліндра.

2. ЗОВНІШНІЙ ВИГЛЯД

1	Поворотне колесо
2	Основа рами
3	Ліва опора
4	Кронштейни сполучної пластини
5	Підтримуюча скоба
6	Опорна стійка
7	Ручка насоса
8	Випускний клапан
9	Поршневий домкрат
10	Транспортна ручка
11	Головна стріла
12	Подовжувач стріли
13	Ланцюг з гаком

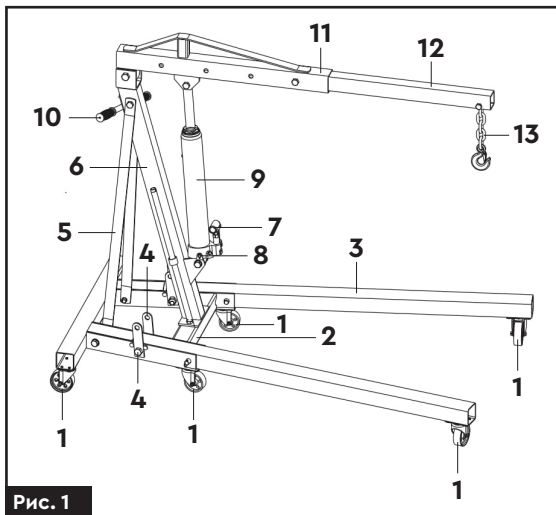


Рис. 1

3. ТЕХНІЧНІ ДАНІ

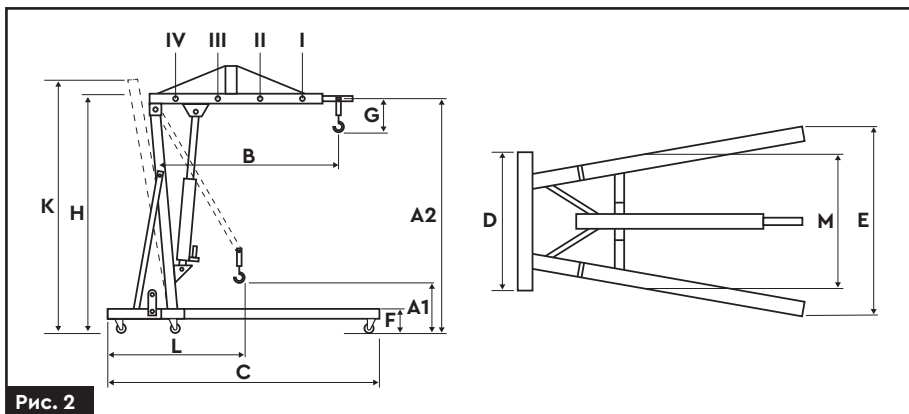


Рис. 2

Позиція	I	II	III	IV
Вантажопідйомність, кг	0.5	1	1.5	2
Висота гака А1, мм	0	30	175	320
Висота гака А2, мм	2210	2065	1920	1775
Довжина стріли В, мм	1375	1205	1035	865
С, мм	1615			
Д, мм	750			
Е, мм	1020			
Ф, мм	188			
Г, мм	290			
Н, мм	1520			
В складеному стані	К, мм	1385		
	Л, мм	730		
	М, мм	605		
Габаритні розміри в упаковці (ДхВхШ), мм	480×320×180			
Маса, кг	85			

4. КОМПЛЕКТ ПОСТАВКИ

Кран гаражний гідравлічний	1 шт.
Інструкція з експлуатації	1 шт.

5. ПРАВИЛА ТЕХНІКИ БЕЗПЕКИ

- › Не перевантажуйте кран. Перевантаження крана може пошкодити або повністю вивести з ладу підйомний механізм.
- › Не використовуйте кран на нерівній або нестійкій поверхні, щоб уникнути перекидання крана.
- › Передні опори повинні бути зафіксовані в нижньому положенні, перед початком роботи з вантажем або піднятті стріли крана.
- › Стріла крана повинна бути повністю опущена перед підняттям опор. Забороняється піднімати опори, коли кран несе вантаж. Під час підняття, опори повинні бути зафіксовані.
- › Гайки і болти, що поставляються в комплекті з краном, виготовлені з високоміцного матеріалу. Забороняється замінювати їх менш міцними аналогами.
- › Забороняється вносити зміни в конструкцію крану та вантажопідіймальні елементи (гак, ланцюг).
- › До управління краном допускаються особи, що мають відповідний досвід і кваліфікацію на компетентне виконання таких робіт.



Порушення правил безпеки може заподіяти шкоду здоров'ю, викликати пошкодження вантажу.

- › У відповідальність особи, що управляє краном, входить забезпечення правильної експлуатації і обслуговування устаткування.
- › Важливо, щоб особа, що управляє краном, уважно прочитала вимоги зазначені у цій інструкції з експлуатації.



Кран призначений тільки для підйому вантажів, забороняється використовувати його в якості підставки під вантажі.

6. ЕКСПЛУАТАЦІЯ



Можливі випадки захоплення повітря гідравлічною системою, це може призвести до слабкої результативності роботи підйомного обладнання. В цьому випадку потрібно вивести все повітря з системи: відкрийте клапан, повернувши ручку проти годинникової стрілки. Потім, притримуючи стрілу крана у напрямку вниз, швидко покачайте ручку.

Підняття вантажу

Закрийте випускний клапан **(8)**, повернувши за годинниковою стрілкою запобіжний клапан поршня до самого кінця (не затягуйте сильно, щоб уникнути зриву різьби).

Опускання вантажу

Відкрийте клапан **(8)**, повернувши ручку повільно проти годинникової стрілки. Швидкість, з якою опускається вантаж, безпосередньо залежить від швидкості повороту ручки.



Обов'язково дотримуйтесь рекомендацій виробника щодо розміщення вантажу на головній стрілі. При розміщенні вантажу у точках I, II, III та IV вага вантажу повинна відповідати параметрам зазначеним у таблиці пункту 3. Недотримання вимог щодо вантажопідйомності у точках головної стріли може призвести до виходу з ладу виробу та травмування людей.

7. ТЕХНІЧНЕ ОБСЛУГОВУВАННЯ

- › Щоденно і перед використанням здійснюйте огляд крану, його елементів на предмет пошкодження чи поломок. Крани, що мають пошкодження ланцюга, гака, конструкцій та гідравлічного насосу заборонено використовувати для роботи.
- › Перевіряйте гідравлічну систему кожні 3 місяці, щоб переконатися у відсутності корозії.
- › Якщо виявили корозію, зачистіть місце корозії і протріть тканиною, змоченою оливою.

8. ЗБЕРІГАННЯ

- › Якщо кран не використовується тривалий час, завжди зберігайте його в складеному положенні.
- › Всі рухомі частини тримайте в чистоті і регулярно змащуйте.
- › Зберігати новий виріб найкраще в пакувальній тарі, яка забезпечує необхідний захист від впливу механічних зовнішніх факторів.
- › Зберігати виріб рекомендується у приміщенні, яке добре провітрюється, при температурі повітря від +10 °C до +30 °C та відносній вологості повітря не більше 70 %.

9. МОЖЛИВІ НЕСПРАВНОСТІ ТА МЕТОДИ ЇХ УСУНЕННЯ

Несправність	Причина	Методи усунення
Кран не утримує вантаж	Забруднення сідел клапанів Знос сідел клапанів	Закрийте випускний клапан і зніміть корок з оливозаливного отвору. Помістіть одну ногу на опору і вручну підійміть стрілу на максимальну висоту. Відкрийте випускний клапан для опускання стріли.
Кран не піднімає вантаж	Потрапляння повітря в систему	Відкрийте випускний клапан і зніміть корок з оливозаливного отвору. Енергійно качніть кілька разів ручку насоса і закрийте випускний клапан.
Кран не піднімається на повну висоту		Відкрийте випускний клапан і зніміть корок з оливозаливного отвору. Енергійно качніть кілька разів ручку насоса і закрийте випускний клапан.
Насос не стійкий під вантажем	Потрапляння повітря в систему	Відкрийте випускний клапан і зніміть корок з оливозаливного отвору. Енергійно качніть кілька разів ручку насоса і закрийте випускний клапан.
	Переповнення оливного резервуара	Перевірте рівень оливи.
	Низький рівень оливи в гідравлічній системі	Зніміть заливний корок. Залийте оливу до необхідного рівня.

Несправність	Причина	Методи усунення
Насос не стійкий під вантажем	Манжетні ущільнювачі насосу зношені	Замініть манжетні ущільнювачі.
Насос не опускається повністю	Потрапляння повітря в систему	Відкрийте випускний клапан і зніміть корок з оливозаливного отвору. Енергійно качніть кілька разів ручку насоса і закрийте випускний клапан.
Насос не піднімається на максимальну висоту	Переповнення оливного резервуара	Перевірте рівень оливи.
Кран опускається в повному обсязі	Виникнення повітряного корку	Випустіть повітря з гідронаосу, знявши заливний корок.
	Система вимагає оливи	Змастіть зовнішні рухомі частини.

10. УТИЛІЗАЦІЯ

Виріб, що був виведений з експлуатації, підлягає окремому зберіганню та утилізації відповідно до природоохоронного законодавства.

Звертайтеся до спеціалізованих організацій, що займаються збором сировини для подальшої вторинної переробки.

11. ГАРАНТІЙНІ ЗОБОВ'ЯЗАННЯ

Гарантійний строк – 12 місяців з дня продажу. Підтвердженням покупки є коректно заповнений гарантійний талон.

Всі роботи по ремонту виробу повинні виконуватися тільки фахівцями авторизованого сервісного центру компанії, що надає гарантію на виріб.

Гарантійний строк обчислюється з дня продажу виробу покупцеві. Гарантія поширюється на всі види виробничих і конструктивних дефектів.

12. СЕРВІС І КОНСУЛЬТАЦІЇ ПО ЕКСПЛУАТАЦІЇ

Якщо виріб потребує сервісного обслуговування (ремонт), обов'язково необхідно зареєструвати заявку на ремонт та відправити виріб до найближчого сервісного центру. Заявку можна подати:

- › за контактними телефонами найближчого до вас сервісного центру;
- › на сайті **sigma.ua**.

Також, в сервісному центрі із задоволенням проконсультують стосовно застосування, налаштування або ремонту Вашого виробу.

Україна

Сервісний центр у місті **Харків**:

+38 (099)-663-94-83

+38 (067)-740-91-02

Сервісний центр у місті **Київ**:

+38 (067)-691-16-36

Сервісний центр у місті **Вінниця**:

+38 (050)-196-56-93

Сервісний центр у місті **Львів**:

+38 (050)-155-75-87

Створити заявку на ремонт:

Повна покрокова інструкція:

Інформація щодо запчастин:



13. ОСОБЛИВІ ВІДМІТКИ З БЕЗПЕКИ ЕКСПЛУАТАЦІЇ ВИРОБУ



Уважно ознайомтеся з даним пунктом.



Перед використанням ознайомтеся з інструкцією.



Використовуйте засоби захисту очей.



Одягайте захисне взуття під час роботи.



Одягайте захисні рукавиці під час роботи.



Не викидати! Здати в спеціальний пункт прийому.



Знак відповідності технічним регламентам, що діють на території України.

Гарантійний талон

Виріб	_____	Артикул	_____
Серійний номер	_____	Строк гарантії	_____
Торговельна організація	_____	Дата продажу	_____

Адреса торговельної організації: _____

Телефон торговельної організації: _____

Печатка торговельної організації: _____

Підпис продавця: _____

Перед відправкою виробу до сервісного центру (далі – СЦ), ОБОВ'ЯЗКОВО зареєструйте Заявку на ремонт по телефону СЦ або на сайті. Товар, відправлений до СЦ без зареєстрованого номера Заявки на ремонт не приймається.

Сервісні центри:
<https://sigma.ua/servis/>



Інструкція з передачі виробу до СЦ:



Україна
 Сервісний центр м. Харків
 +38 (099)-663-94-83
 +38 (067)-740-91-02
 Сервісний центр м. Київ
 +38 (067)-691-16-36
 Сервісний центр м. Вінниця
 +38 (050) 196 56 93
 Сервісний центр м. Львів
 +38 (050) 155 75 87

З інформацією в цьому гарантійному талоні ознайомлений(на), всі умови приймаю. Зовнішній вигляд і комплектність виробу перевірів(ла). Претензій до якості та комплектації виробу не маю.

Підпис продавця: _____ Підпис покупця: _____
 П.І.Б. покупця: _____
 Контактний телефон та адреса покупця: _____

Документом, що дає право на проведення гарантійного (безкоштовного) ремонту виробу, є Гарантійний талон, що додається до виробу.

Завод-виробник дає гарантію працездатності виробу протягом усього гарантійного терміну з дня продажу виробу кінцевому споживачеві, про що робляться відповідні записи у гарантійному талоні з обов'язковим зазначенням:

- > найменування виробу;
- > артикулу виробу;
- > серійного номеру виробу (якщо не вказано заводом-виробником, можна вказувати: «без номера»);
- > дати продажу у форматі: ДД.ММ.РРРР;
- > найменування торговельної організації або продавця, який відкрив упаковку, виробу, перевірів комплектність і справність, з обов'язковим зазначенням П.І.Б. продавця

і його підписом (або штампом, де вказана вся необхідна інформація про продавця);

- > П.І.Б. продавця;
- > адреси та контактного телефону покупця.

Гарантійний талон, не повністю або невідповідно оформлений, який містить виправлення або нерозбірливі написи, вилучається працівниками СЦ, а виробі позбавляється гарантії.

Гарантійний ремонт здійснюється авторизованими СЦ. Претензії від третіх осіб не приймаються!

УВАГА! Перед початком використання виробу уважно ознайомтесь з інструкцією з експлуатації!

Умови гарантії не передбачають профілактику, чищення, сушіння виробів. Вироби приймаються для розгляду реклаमाції, здійснення ремонту або діагностики ТІЛЬКИ В ЧИСТОМУ ВИГЛЯДІ.

Відрізний талон №1

Печатка фірми-продавця

Виріб	_____
Артикул	_____
Серійний номер	_____
Гарантійний строк	_____
Фірма-продавець	_____
Дата продажу	_____

Відрізний талон №2

Печатка фірми-продавця

Виріб	_____
Артикул	_____
Серійний номер	_____
Гарантійний строк	_____
Фірма-продавець	_____
Дата продажу	_____

ГАРАНТІЇ НЕ ПОШИРЮЮТЬСЯ НА ВИРОБИ, ЯКІ МАЮТЬ:

- › механічні пошкодження елементів управління;
- › сліди несанкціонованого розкриття та (або) ремонту;
- › сильні зовнішні або внутрішні забруднення;
- › зовнішні пошкодження корпусу або інших елементів виробу, які виникли внаслідок неправильного зберігання або транспортування;
- › пошкодження, що виникли внаслідок використання виробу не за призначенням, що є грубим порушенням вимог інструкції з експлуатації;
- › поломки, що виникли внаслідок інтенсивної і тривалої експлуатації виробу, тобто повним відпрацюванням ресурсу виробу*;
- › сліди впливу на виріб стихійних факторів (опадів, пожежі, вибуху, удару блискавки тощо);
- › сліди експлуатації виробу в агресивних хімічних середовищах і перепадів напруги в електричних мережах;
- › сліди перегріву виробу внаслідок засміченості виходу та вентиляційних каналів і отворів пилом, сміттям, брудом тощо);
- › в разі використання комплектуючих і витратних матеріалів не передбачених заводом-виробником.

НЕ ПІДЛЯГЮТЬ ГАРАНТІЙНОМУ ОБСЛУГОВУВАННЮ РЕГЛАМЕНТНІ РОБОТИ, ПЕРЕДБАЧЕНІ ЗАВОДОМ-ВИРОБНИКОМ:

- › заміна мастила та інших експлуатаційних рідин;
- › заміна деталей і вузлів, що піддаються впливу абразивного зносу;
- › роботи, які мають циклічний (сезонний) характер. Наприклад, консервація (роботи, пов'язані з підготовкою до тривалого зберігання), заміна мастила/оливи та інших експлуатаційних рідин при переході на осінньо-зимовий період експлуатації виробу.

УВАГА! Забороняється експлуатація виробів з ознаками несправностей (сильне іскріння, нестандартні вібрації тощо). У разі виявлення ознак несправності, будь ласка, зверніться у СЦ!

Позбавляється права на гарантійне обслуговування виріб, поломка якого виникла через несвоєчасну заміну швидкозношуваних деталей або вузла (наприклад, гумової манжети, механічного ущільнення), що призвело, в свою чергу, до потрапляння рідини всередину електричної частини електродвигуна!

ПОРЯДОК ПРОВЕДЕННЯ ГАРАНТІЙНОГО ОБСЛУГОВУВАННЯ:

1. При виявленні явних ознак поломки або дефекту виробу, споживачу необхідно звернутися до СЦ по телефону або на сайті і зареєструвати Заявку на ремонт. При оформленні Заявки на ремонт вказати детальну інформацію про виявлений дефект виробу. Узгодити відправку виробу з працівником СЦ, вказати номер Заявки на ремонт у відправленні.
2. Виріб має бути доставлений у СЦ з правильно заповненим гарантійним талоном в оригінальній упаковці, з усіма інструкціями і комплектуючими. В іншому випадку, претензії на гарантійне обслуговування не розглядаються!
3. Гарантійний ремонт проводиться безкоштовно, шляхом заміни або ремонту дефектного вузла. Замінені дефектні вузли і деталі переходять у власність компанії.
4. Гарантійний строк продовжується на термін перебування виробу у СЦ.
5. При відмові в гарантійному ремонті СЦ зобов'язаний, на вимогу споживача, надати Акт технічної комісії з повним описом причини відмови. Після узгодження зі споживачем, виріб буде зібрано до початкового (але неробочого) стану і відправлено споживачу.
6. Оплата послуг з доставки і транспортування виробу від споживача у СЦ і назад, у разі гарантійного ремонту, проводиться за рахунок компанії. У разі проведення негарантійного (платного) ремонту оплата послуг з транспортування виробу проводиться за рахунок споживача!
7. Гарантійне обслуговування здійснюється в термін, що не перевищує 14 (чотирнадцяти) днів з моменту надходження виробу у СЦ. У разі виникнення, з об'єктивних причин, необхідності у перебуванні виробу на сервісному обслуговуванні понад зазначеного терміну, працівники СЦ повинні повідомити споживачу про період і причини продовження ремонтних робіт.

*Рівномірний знос деталей при відсутності на них ознак заводського браку виробництва (виготовлення, збирання) не дає права споживачу на їх заміну за гарантійними зобов'язаннями і може бути визначений лише після діагностики, проведеної у СЦ фахівцем, що має для цього відповідну кваліфікацію та інструмент.

Виробник не несе відповідальності за неправильне застосування в цілях і умовах, не передбачених для цього товару та за пошкодження або збиток, що виникли внаслідок неправильної експлуатації.

Умови зберігання вказані на упаковці чи в інструкції з експлуатації виробу.

Відрізний талон №1

Печатка СЦ

Номер наряд-замовлення	
Дата звернення	
Дата ремонту	
Майстер	
Несправність	
Підпис майстра	

Відрізний талон №2

Печатка СЦ

Номер наряд-замовлення	
Дата звернення	
Дата ремонту	
Майстер	
Несправність	
Підпис майстра	