

РЕШЕНИЕ ВОЗНИКАЮЩИХ ПРОБЛЕМ

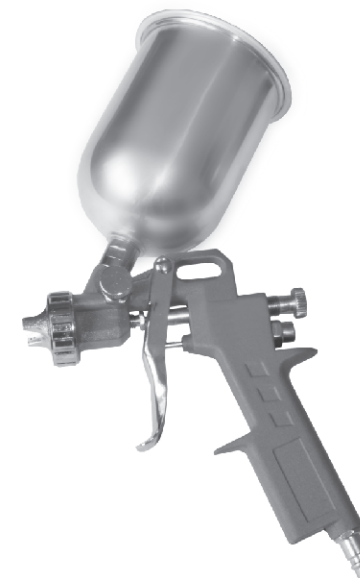
Распыление	Проблемы	Решение
Пульсация	<ol style="list-style-type: none"> 1. Воздух поступает между форсункой и конусом краскопульта 2. Воздух всасывается от сальника иглы 	<ol style="list-style-type: none"> 1. Снимите форсунку и прочистите место соединения. Если форсунка повреждена, замените ее 2. Затяните сальник иглы
Нанесение в виде полумесяца	<ol style="list-style-type: none"> 1. Краска скапливается на отверстии для выхода воздуха и частично перекрывает отверстия на выступах форсунки. 2. Давление воздуха на обоих выступах форсунки разное 	<ol style="list-style-type: none"> 1. Прочистите отверстия выступов форсунки. Не используйте для этого металлические предметы
Нанесение с наклоном	<ol style="list-style-type: none"> 1. Краска скапливается на отверстии для выхода воздуха частично перекрывает отверстия на выступах форсунки или на центральном отверстии выхода для воздуха 2. Шатающаяся игла 	<ol style="list-style-type: none"> 1. Необходима прочистка. Если есть повреждения, замените форсунку. 2. Снимите иглу и прочистите место ее крепления
Перераспыл	<ol style="list-style-type: none"> 1. Слишком низкая вязкость жидкости 2. Слишком высокий выход жидкости 	<ol style="list-style-type: none"> 1. Добавьте нерастворенной жидкости для увеличения вязкости 2. Отрегулируйте расход жидкости на краскопульте
Нанесение краски ближе к центру распыления	<ol style="list-style-type: none"> 1. Слишком густая жидкость 2. Слишком слабый выход жидкости 	<ol style="list-style-type: none"> 1. Уменьшите вязкость 2. Отрегулируйте выход жидкости из краскопульта
Брызгание	<ol style="list-style-type: none"> 1. Форсунка и игла установлены не должным образом 2. Краска скапливается внутри 	<ol style="list-style-type: none"> 1. Прочистите или замените форсунку и иглу 2. Замените иглу или форсунку. Прочистите воздушный клапан



РУКОВОДСТВО ПО ЭКСПЛУАТАЦИИ

ПИСТОЛЕТ ПОКРАСОЧНЫЙ ПНЕВМАТИЧЕСКИЙ

PT-0205



Данное руководство пользователя содержит важные предостережения и инструкции. Перед началом работы внимательно ознакомьтесь с инструкцией и сохраняйте ее для повторных обращений.

ТЕХНИЧЕСКИЕ ДАННЫЕ

Модель	Диаметр отверстия	Емкость бачка	Тип подачи	Резьба входного отверстия	Потребление воздуха	Давление
PT-0205	1,5 мм	600 мл	гравитационный	1,4"	≈ 200 л/мин	3,5-5 бар

ТЕХНИКА БЕЗОПАСНОСТИ

▶ УГРОЗА ПОЖАРА ИЛИ ВОСПЛАМЕНЕНИЯ

1. Лакокрасочные материалы и растворители являются пожароопасными и легковоспламеняющимися.

- Используйте в хорошо проветриваемых окрасочных камерах.
- Избегайте источников воспламенения – курения, открытого огня, неполадок с электропроводкой.



2. НИКОГДА не используйте РАСТВОРИТЕЛИ НА ГАЛОГЕНИЗИРОВАННОМ УГЛЕВОДОРОДЕ (т.е. ТРИХЛОРИД, ЭТИЛ, т.п.), которые могут вступать в химическую реакцию с алюминиевыми или цинковыми частями, что может привести к взрыву.



• Убедитесь, что все лакокрасочные материалы и растворители являются химически совместимыми с алюминиевыми и цинковыми частями.

3. Во избежание риска статического воспламенения необходимо обеспечить заземление для распыляющего оборудования и предметов окраски.

▶ ОТКАЗЫ В РАБОТЕ

1. НИКОГДА не направляйте краскораспылитель в сторону человека.



2. НИКОГДА не превышайте максимальное безопасное давление оборудования.

3. ВСЕГДА спускайте давление воздуха и жидкости перед чисткой, разборкой или обслуживанием.

• Для аварийной остановки и предотвращения ненамеренного начала работы, рекомендуется установить воздушный клапан в непосредственной близости от краскопульта для остановки подачи воздуха.

▶ ОПАСНОСТЬ ПРИ РАСПЫЛЕНИИ МАТЕРИАЛОВ В ПРОЦЕССЕ НАНЕСЕНИЯ ПОКРЫТИЯ

1. Токсичные пары, которые возникают при распылении определенных материалов могут приводить к интоксикации и серьезному вреду здоровью.



- Используйте краскопульт в хорошо вентилируемых помещениях.
- Всегда надевайте защитные очки, перчатки, респиратор, т.п., для предотвращения воздействия токсичных паров, растворителей и краски, которые могут попадать на кожу, в глаза или дыхательные пути.



▶ ПРОЧИЕ РИСКИ

1. НИКОГДА не модифицируйте данный продукт для использования не по назначению.
2. НИКОГДА не входите в зону работы автоматизированных устройств, поршневых механизмов, конвейеров, т.п., кроме тех случаев, когда оборудование выключено.
3. НИКОГДА не распыляйте пищевые продукты или химикаты при помощи краскопульта.
4. В случае возникновения неполадок, немедленно остановите работу и выясните причины. Никогда не возобновляйте работу до тех пор, пока не выясните причины неполадок и не устраните их.

УСТАНОВКА

Важно! Краскопульт может быть использован только специально обученными операторами. Убедитесь, что краскопульт не был поврежден в процессе транспортировки. В краскопульт должен подаваться только чистый, сухой воздух.



1. Прочно присоедините воздушный шланг к переходнику.
2. Присоедините бачок к пистолету.
3. Промойте форсунку пистолета подходящим растворителем.
4. Налейте краску в бачок, проверьте распыление и отрегулируйте выход жидкости согласно ширины предмета окрашивания.

▶ ОБСЛУЖИВАНИЕ ПОСЛЕ ИСПОЛЬЗОВАНИЯ

! ПРЕДУПРЕЖДЕНИЕ

- отключите подачу воздуха и окрашивающих материалов и спустите давление в пистолете перед началом разборки, чистки или обслуживания.
- при разборке краскопульта не прикасайтесь к острым частям.
- не разбирайте краскопульт без соответствующих знаний и подготовки

1. Слейте оставшуюся краску, затем прочистите каналы для краски и бачок. Распылите небольшое количество растворителя для очистки каналов для краски. Неполная очистка может привести к появлению твердых частиц. Тщательно удалите остатки двухкомпонентной краски после использования.

2. Очистите прочие секции щеткой, смоченной в растворителе и протрите салфеткой.
3. Очистите каналы для краски перед разборкой. Используйте накидной гаечный ключ, рождовый гаечный ключ или другой ключ для того, чтобы снять форсунку.
4. Снимите форсунку, иглу разберите регулировочные гайки иглы для очистки сальников.
5. При сборке не перетягивайте регулировочные гайки иглы и форсунку, перетягивание может привести к протеканию жидкостей или воздуха. В случае обнаружения протекания – отпустите или подтяните уплотнения.

! ПРЕДУПРЕЖДЕНИЕ

- Никогда не используйте неоригинальные запасные части, используйте только запчасти Intertool.
- Ни в коем случае не повредите отверстия на воздушном фильтре, форсунке, иглу.

▶ КАК РАБОТАТЬ С КРАСКОПУЛЬТОМ

- Рекомендуемое давление от 3,5 до 5 бар.
- Вязкость краски может различаться в зависимости от свойств краски и условий окрашивания.
- Старайтесь использовать минимальный расход краски, при этом работа не должна быть затруднена и выход краски должен быть равномерный. Это способствует лучшему покрытию с хорошим распылением.
- Используйте минимально возможное расстояние от краскопульта до окрашиваемой поверхности в пределах 100-250 мм.
- В процессе работы краскопульт необходимо держать перпендикулярно поверхности. Перемещать краскопульт следует по прямой горизонтальной линии. Дугообразное движение приводит к неравномерному покрытию.